

東村山市
コミュニティバス
乗降調査

時間帯別乗降数

時間帯別乗降数

平成22年9月12日(日)、平成22年9月13日(月)調査

シャトル

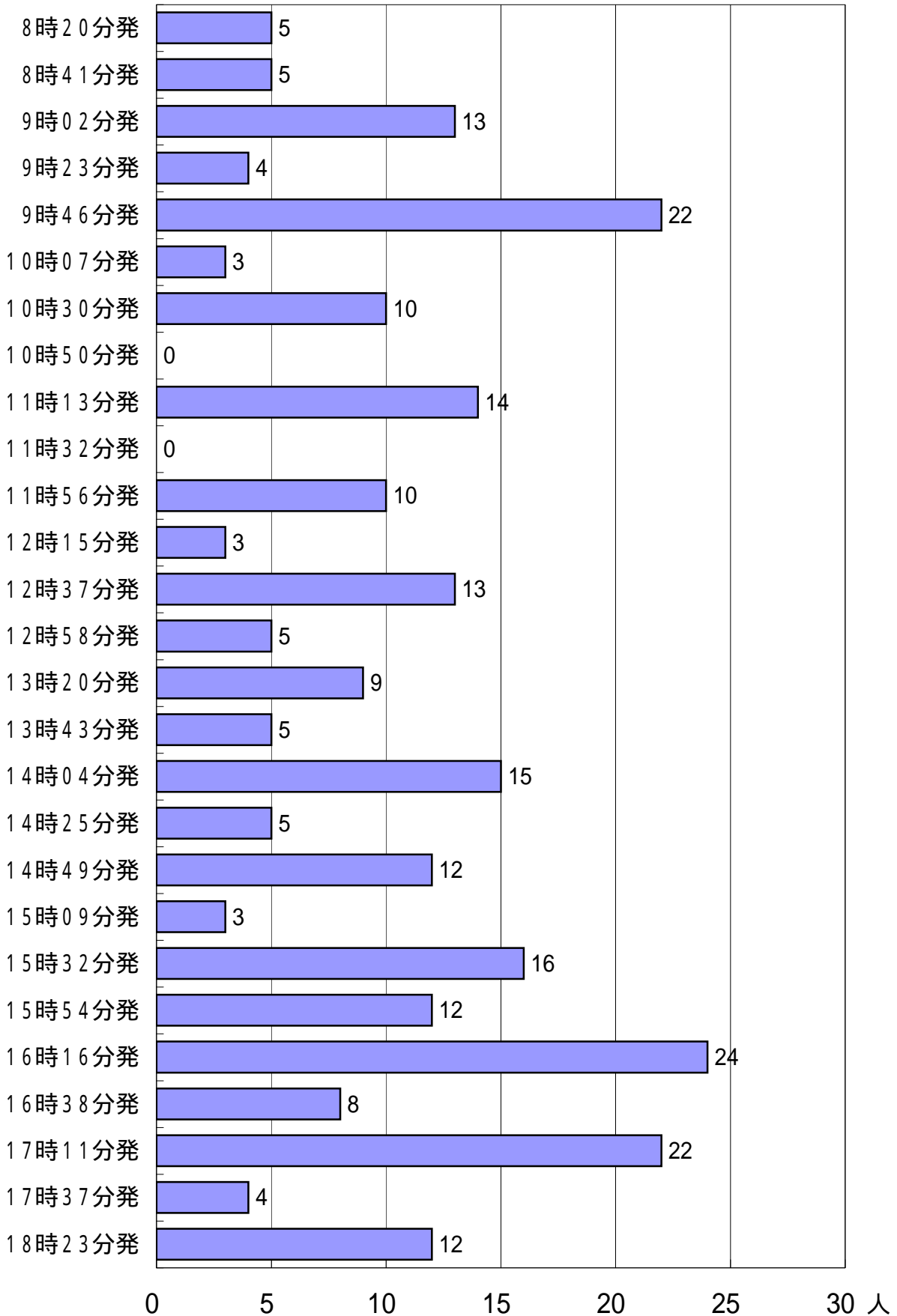
往路(東村山駅東口発)			12日(日)
1	北	8時20分発	5
2	北	8時41分発	5
3	秋	9時02分発	13
4	北	9時23分発	4
5	秋	9時46分発	22
6	北	10時07分発	3
7	秋	10時30分発	10
8	北	10時50分発	0
9	秋	11時13分発	14
10	北	11時32分発	0
11	秋	11時56分発	10
12	北	12時15分発	3
13	秋	12時37分発	13
14	北	12時58分発	5
15	秋	13時20分発	9
16	北	13時43分発	5
17	秋	14時04分発	15
18	北	14時25分発	5
19	秋	14時49分発	12
20	北	15時09分発	3
21	秋	15時32分発	16
22	北	15時54分発	12
23	秋	16時16分発	24
24	北	16時38分発	8
25	秋	17時11分発	22
26	北	17時37分発	4
27	北	18時23分発	12
計			254

復路(東村山駅東口着)			12日(日)
1	北	8時41分発	10
2	北	9時02分発	7
3	秋	9時07分発	25
4	北	9時44分発	8
5	秋	9時50分発	9
6	北	10時27分発	6
7	秋	10時32分発	21
8	北	11時11分発	6
9	秋	11時15分発	21
10	北	11時53分発	6
11	秋	11時55分発	27
12	北	12時35分発	8
13	秋	12時39分発	17
14	北	13時19分発	6
15	秋	13時23分発	16
16	北	14時04分発	10
17	秋	14時08分発	15
18	北	14時46分発	4
19	秋	14時51分発	11
20	北	15時30分発	4
21	秋	15時35分発	9
22	北	16時15分発	4
23	秋	16時18分発	15
24	北	16時58分発	2
25	秋	17時00分発	19
26	北	18時00分発	4
27	北	18時45分発	5
計			295

合計	549
----	-----

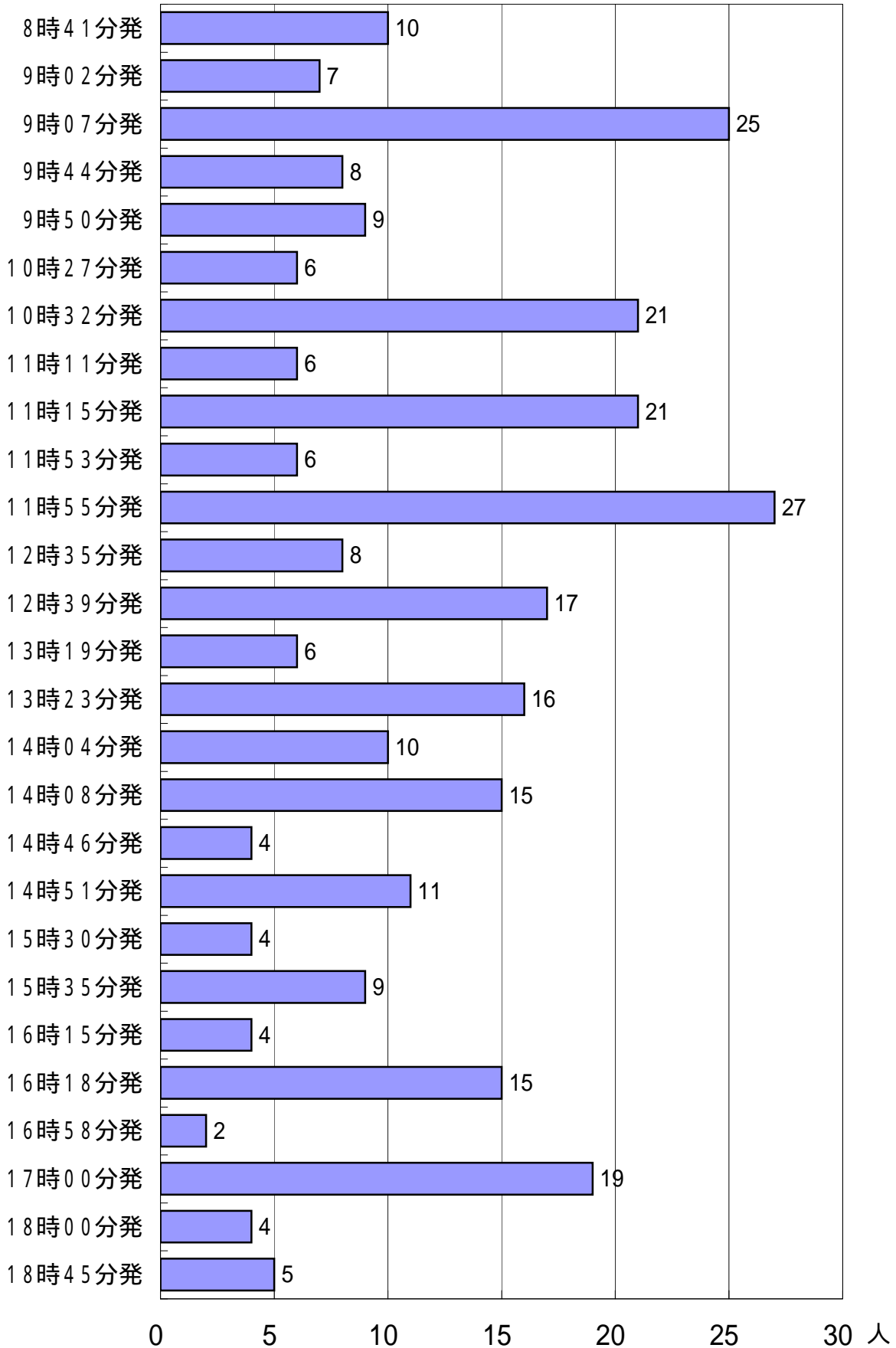
時間帯別乗降数

シャトル(東村山駅東口発) 12日(日)



時間帯別乗降数

シャトル(東村山駅東口着) 12日(日)



時間帯別乗降数

平成22年9月12日(日)、平成22年9月13日(月)調査

シャトル

往路(東村山駅東口発)			13日(月)
1	北	7時23分発	13
2	北	7時46分発	21
3	北	8時09分発	13
4	秋	8時32分発	18
5	北	8時53分発	4
6	秋	9時17分発	20
7	北	9時37分発	4
8	秋	10時00分発	16
9	北	10時21分発	9
10	秋	10時43分発	17
11	北	11時05分発	14
12	秋	11時27分発	11
13	北	11時49分発	9
14	秋	12時12分発	25
15	北	12時33分発	7
16	秋	12時55分発	21
17	北	13時17分発	13
18	秋	13時39分発	15
19	北	13時59分発	9
20	秋	14時24分発	18
21	北	14時41分発	5
22	秋	15時04分発	17
23	北	15時27分発	10
24	秋	15時49分発	26
25	北	16時10分発	9
26	秋	16時33分発	23
27	北	16時53分発	13
28	秋	17時11分発	31
29	北	17時35分発	10
30	北	17時58分発	13
31	北	18時20分発	5
32	北	18時40分発	8
33	北	19時02分発	14
計			461

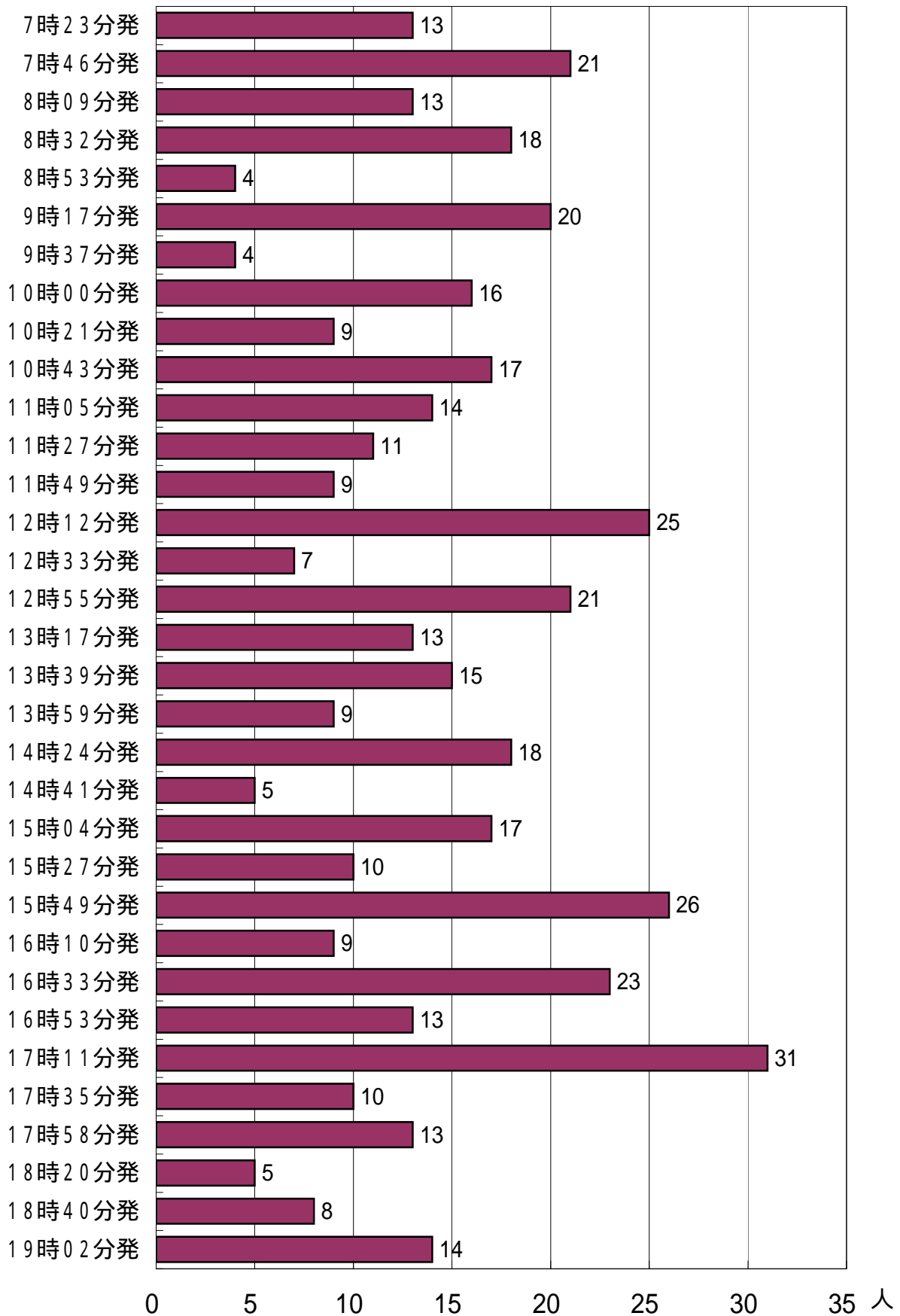
復路(東村山駅東口着)			13日(月)
1	北	7時00分発	22
2	北	7時23分発	12
3	北	7時46分発	12
4	北	8時09分発	22
5	北	8時32分発	15
6	北	8時55分発	7
7	北	9時15分発	11
8	秋	9時20分発	32
9	北	9時59分発	19
10	秋	10時04分発	19
11	北	10時43分発	9
12	秋	10時48分発	27
13	北	11時27分発	15
14	秋	11時32分発	20
15	北	12時11分発	12
16	秋	12時16分発	14
17	北	12時55分発	8
18	秋	13時00分発	23
19	北	13時38分発	12
20	秋	13時44分発	22
21	北	14時20分発	9
22	秋	14時25分発	15
23	北	15時02分発	14
24	秋	15時07分発	24
25	北	15時48分発	4
26	秋	15時53分発	18
27	北	16時31分発	15
28	秋	16時33分発	20
29	北	17時14分発	16
30	秋	17時15分発	20
31	北	17時55分発	11
32	秋	18時19分発	10
33	北	18時41分発	9
34	北	19時01分発	6
計			524

合計	985
----	-----

総計	1,534
----	-------

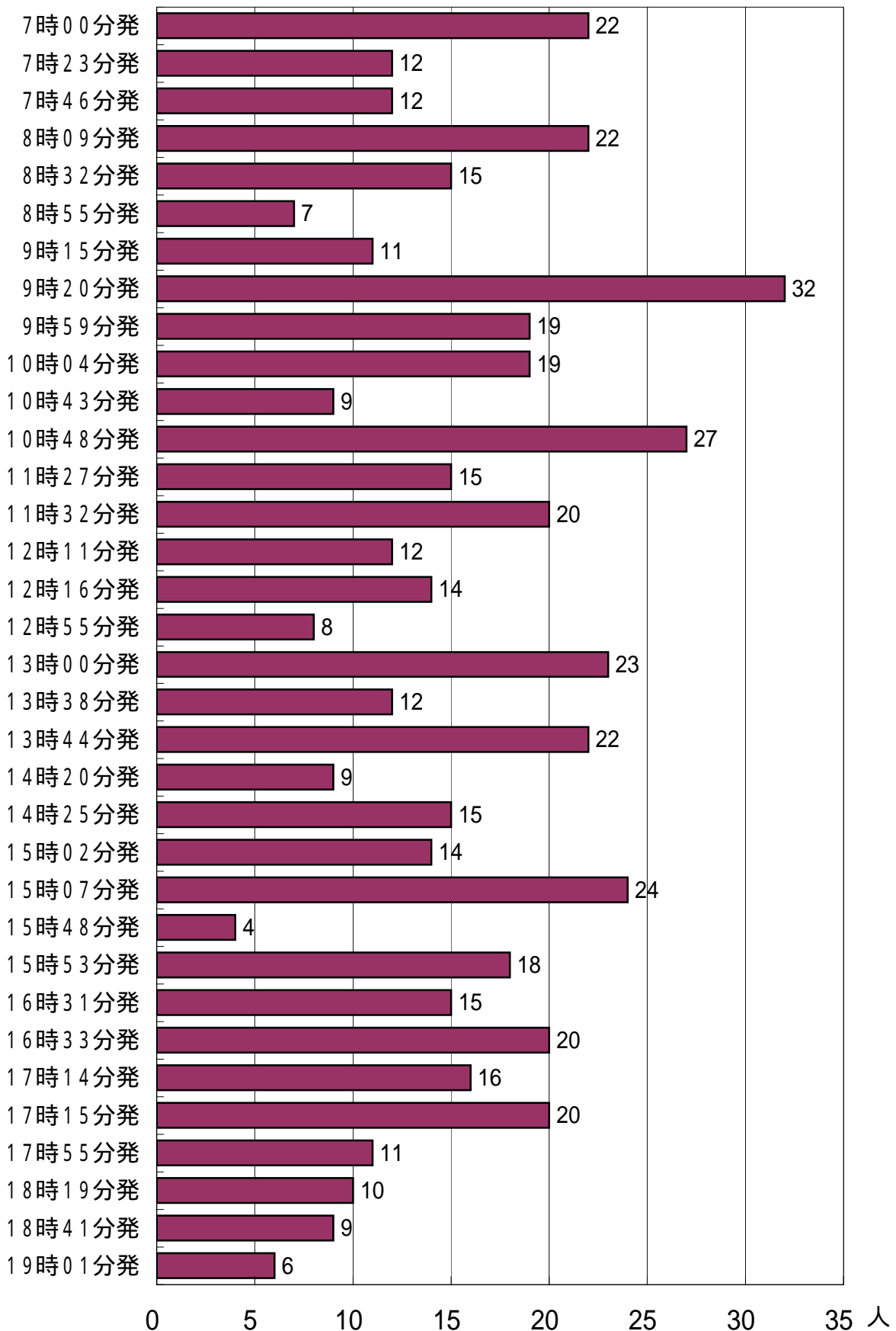
時間帯別乗降数

シャトル(東村山駅東口発) 13日(月)



時間帯別乗降数

シャトル(東村山駅東口着) 13日(月)



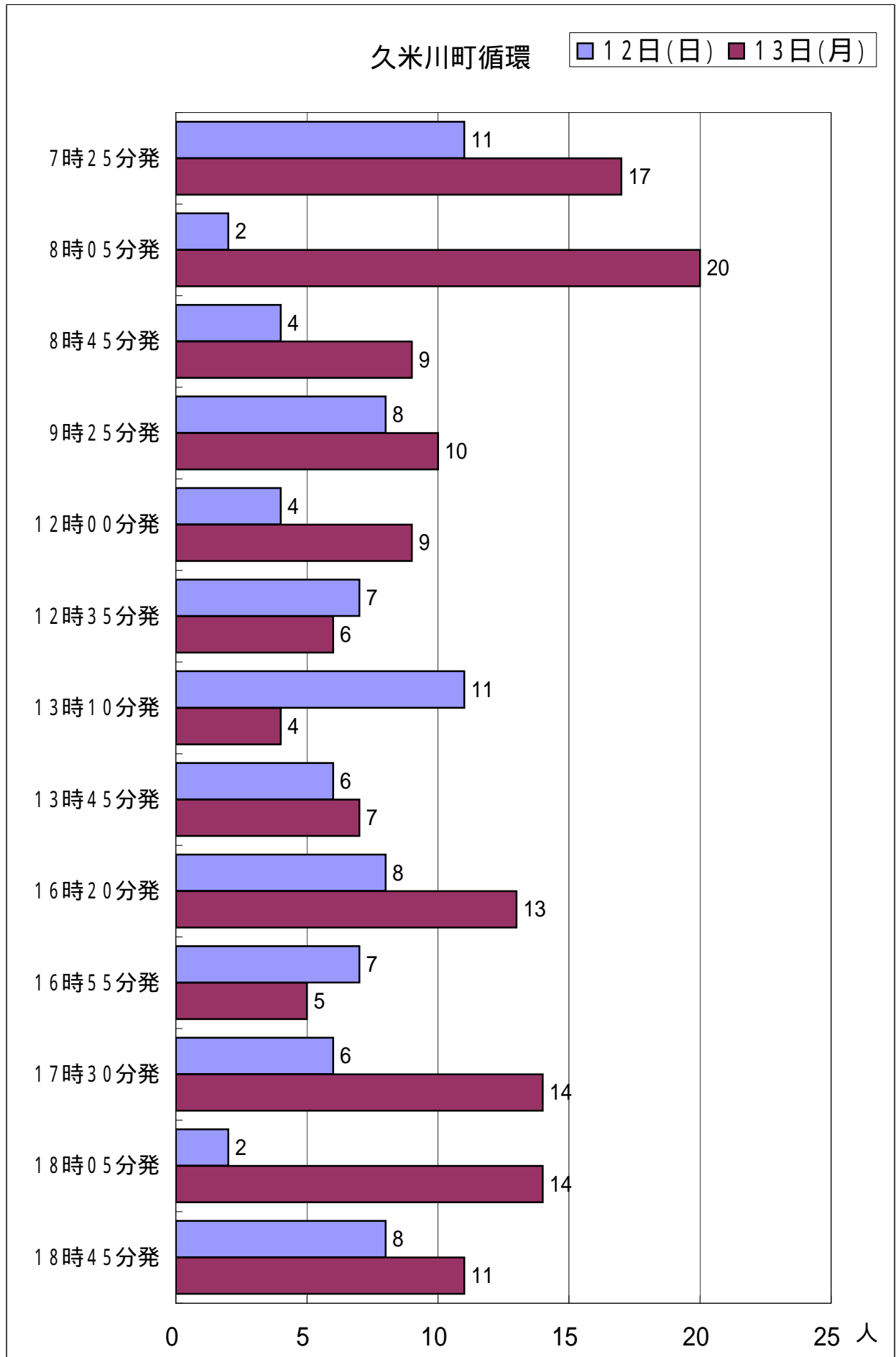
時間帯別乗降数

平成22年9月12日(日)、平成22年9月13日(月)調査

久米川町循環

			12日(日)	13日(月)	計
1	朝	7時25分発	11	17	28
2		8時05分発	2	20	22
3		8時45分発	4	9	13
4		9時25分発	8	10	18
5	昼	12時00分発	4	9	13
6		12時35分発	7	6	13
7		13時10分発	11	4	15
8		13時45分発	6	7	13
9	夕	16時20分発	8	13	21
10		16時55分発	7	5	12
11		17時30分発	6	14	20
12		18時05分発	2	14	16
13		18時45分発	8	11	19
計			84	139	223

時間帯別乗降数



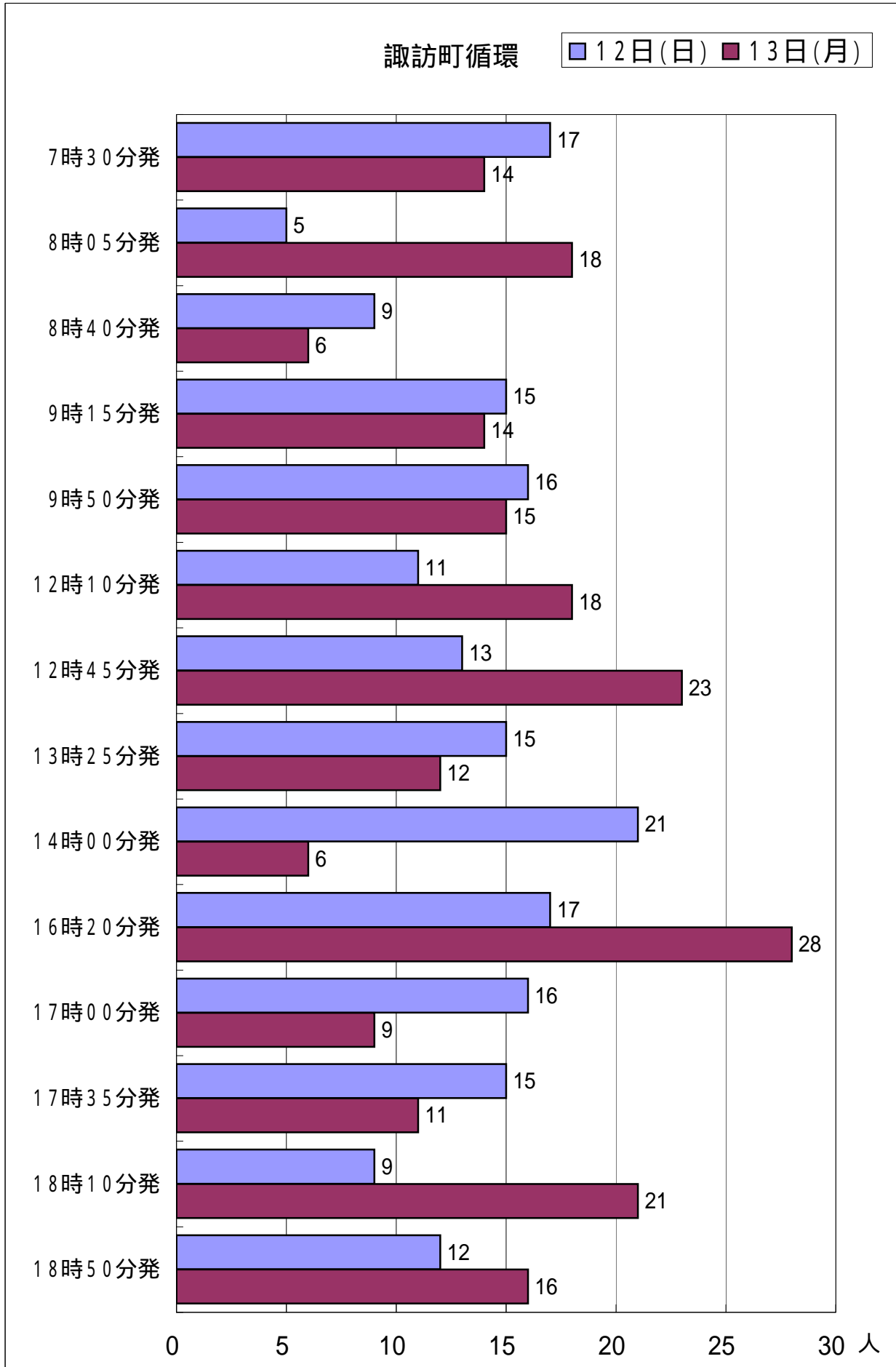
時間帯別乗降数

平成22年9月12日(日)、平成22年9月13日(月)調査

諏訪町循環

			12日(日)	13日(月)	計
1	朝	7時30分発	17	14	31
2		8時05分発	5	18	23
3		8時40分発	9	6	15
4		9時15分発	15	14	29
5		9時50分発	16	15	31
6	昼	12時10分発	11	18	29
7		12時45分発	13	23	36
8		13時25分発	15	12	27
9		14時00分発	21	6	27
10	夕	16時20分発	17	28	45
11		17時00分発	16	9	25
12		17時35分発	15	11	26
13		18時10分発	9	21	30
14		18時50分発	12	16	28
計			191	211	402

時間帯別乗降数



バス停利用状況

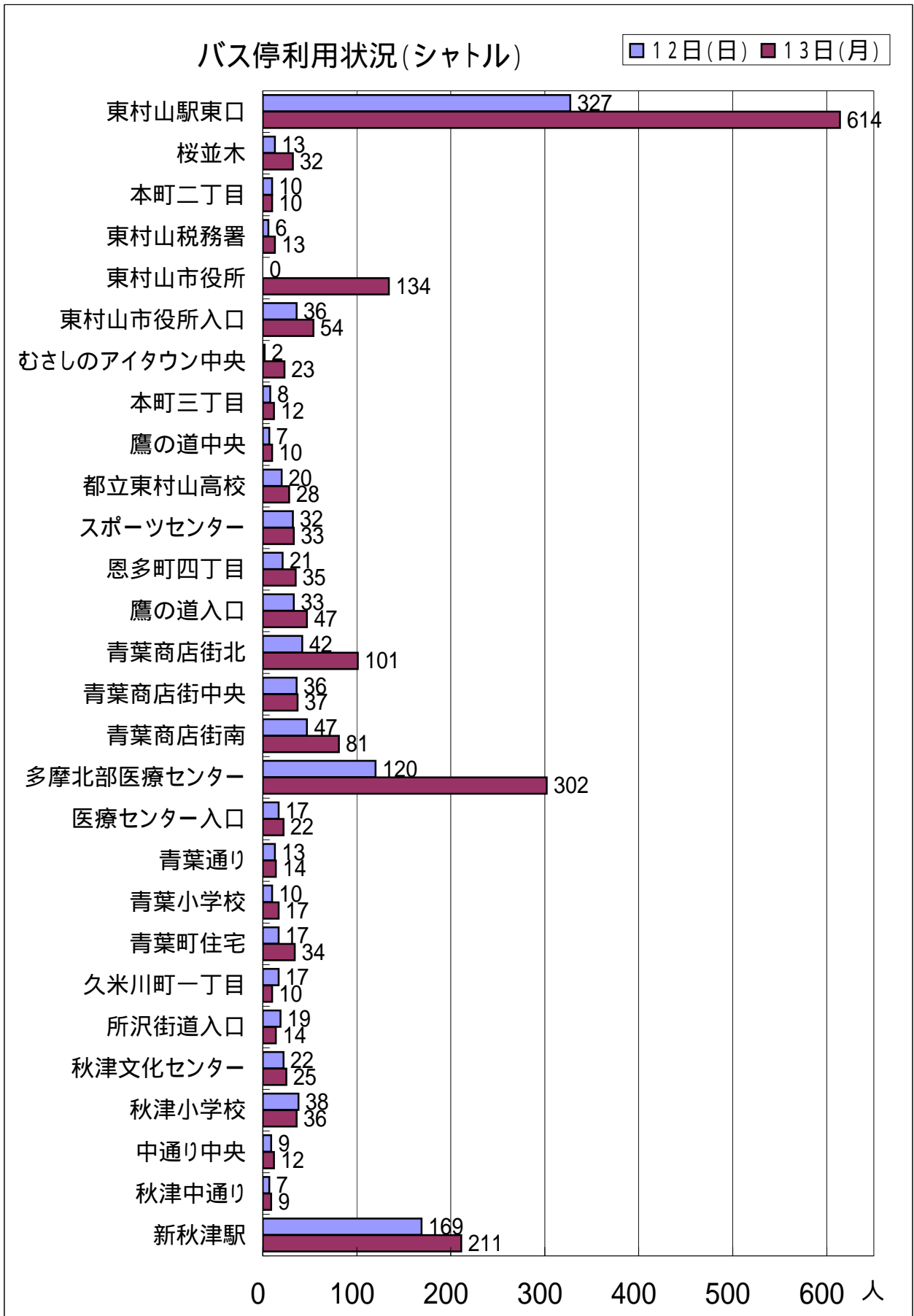
バス停利用状況

平成22年9月12日(日)、平成22年9月13日(月)調査

シャトル

停留所	12日(日)			13日(月)		
	乗	降	計	乗	降	計
1 東村山駅東口	155	172	327	278	336	614
2 桜並木	0	13	13	7	25	32
3 本町二丁目	4	6	10	2	8	10
4 東村山税務署	1	5	6	6	7	13
5 東村山市役所	0	0	0	67	67	134
6 東村山市役所入口	22	14	36	31	23	54
7 むさしのアイタウン中央	2	0	2	9	14	23
8 本町三丁目	1	7	8	4	8	12
9 鷹の道中央	1	6	7	3	7	10
10 都立東村山高校	9	11	20	10	18	28
11 スポーツセンター	15	17	32	20	13	33
12 恩多町四丁目	11	10	21	22	13	35
13 鷹の道入口	21	12	33	31	16	47
14 青葉商店街北	22	20	42	50	51	101
15 青葉商店街中央	14	22	36	26	11	37
16 青葉商店街南	26	21	47	51	30	81
17 多摩北部医療センター	63	57	120	176	126	302
18 医療センター入口	11	6	17	16	6	22
19 青葉通り	8	5	13	7	7	14
20 青葉小学校	7	3	10	6	11	17
21 青葉町住宅	10	7	17	22	12	34
22 久米川町一丁目	8	9	17	5	5	10
23 所沢街道入口	11	8	19	8	6	14
24 秋津文化センター	11	11	22	13	12	25
25 秋津小学校	24	14	38	18	18	36
26 中通り中央	5	4	9	5	7	12
27 秋津中通り	4	3	7	3	6	9
28 新秋津駅	83	86	169	89	122	211
合計	549	549	1,098	985	985	1,970

バス停利用状況



バス停利用状況

平成22年9月12日(日)、平成22年9月13日(月)調査

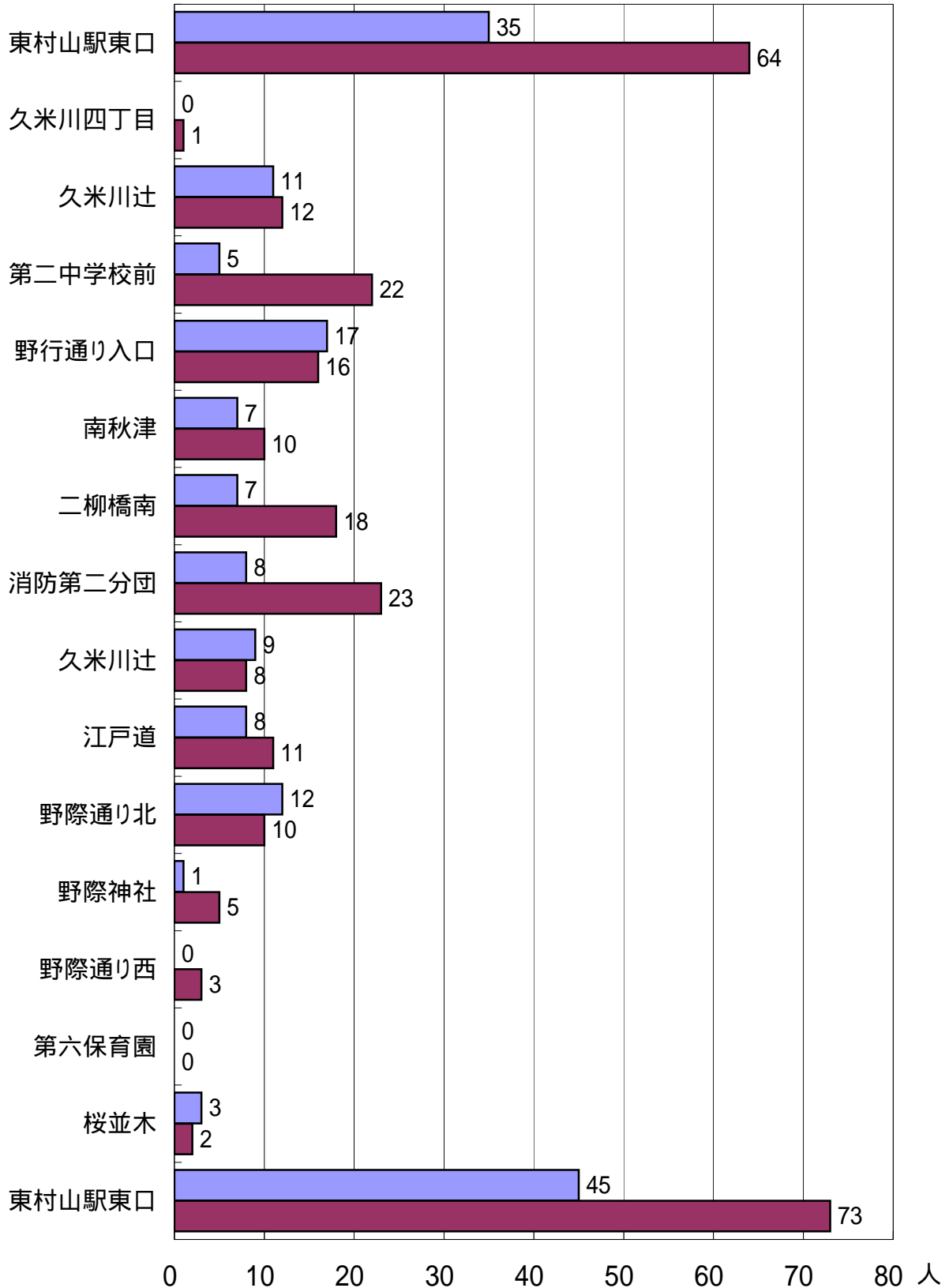
久米川町循環

停留所	12日(日)			13日(月)		
	乗	降	計	乗	降	計
1 東村山駅東口	35	0	35	64	0	64
2 久米川四丁目	0	0	0	1	0	1
3 久米川辻	2	9	11	2	10	12
4 第二中学校前	2	3	5	3	19	22
5 野行通り入口	4	13	17	7	9	16
6 南秋津	6	1	7	6	4	10
7 二柳橋南	3	4	7	12	6	18
8 消防第二分団	6	2	8	17	6	23
9 久米川辻	9	0	9	8	0	8
10 江戸道	8	0	8	8	3	11
11 野際通り北	8	4	12	5	5	10
12 野際神社	1	0	1	3	2	5
13 野際通り西	0	0	0	3	0	3
14 第六保育園	0	0	0	0	0	0
15 桜並木	0	3	3	0	2	2
16 東村山駅東口	0	45	45	0	73	73
合計	84	84	168	139	139	278

バス停利用状況

バス停利用状況(久米川町循環)

■ 12日(日) ■ 13日(月)



バス停利用状況

平成22年9月12日(日)、平成22年9月13日(月)調査

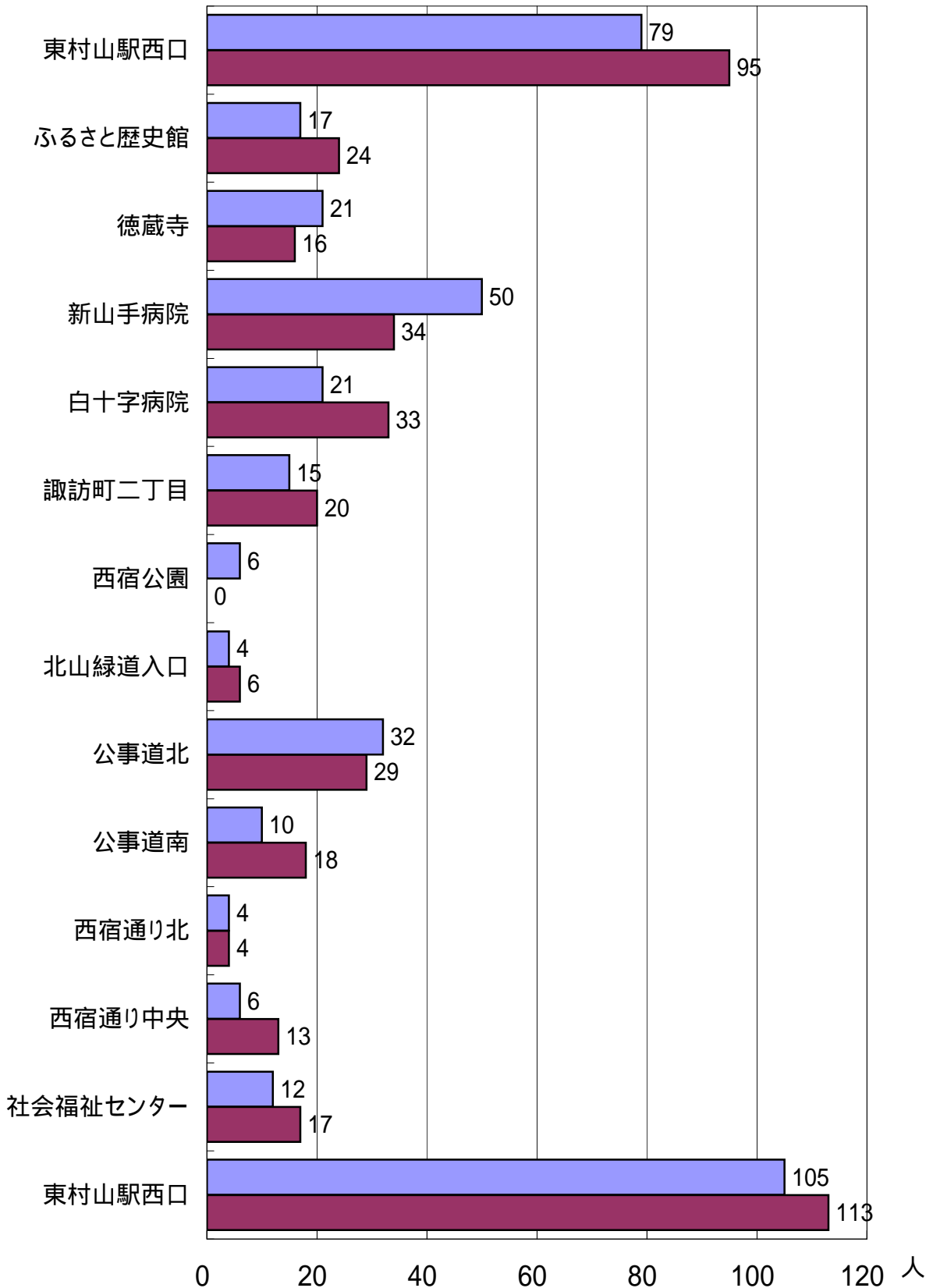
諏訪町循環

停留所	12日(日)			13日(月)		
	乗	降	計	乗	降	計
1 東村山駅西口	79	0	79	95	0	95
2 ふるさと歴史館	3	14	17	3	21	24
3 徳蔵寺	3	18	21	1	15	16
4 新山手病院	27	23	50	15	19	34
5 白十字病院	11	10	21	15	18	33
6 諏訪町二丁目	12	3	15	13	7	20
7 西宿公園	3	3	6	0	0	0
8 北山緑道入口	3	1	4	3	3	6
9 公事道北	23	9	32	20	9	29
10 公事道南	7	3	10	15	3	18
11 西宿通り北	4	0	4	4	0	4
12 西宿通り中央	5	1	6	10	3	13
13 社会福祉センター	11	1	12	17	0	17
14 東村山駅西口	0	105	105	0	113	113
合計	191	191	382	211	211	422

バス停利用状況

バス停利用状況(諏訪町循環)

■ 12日(日) ■ 13日(月)



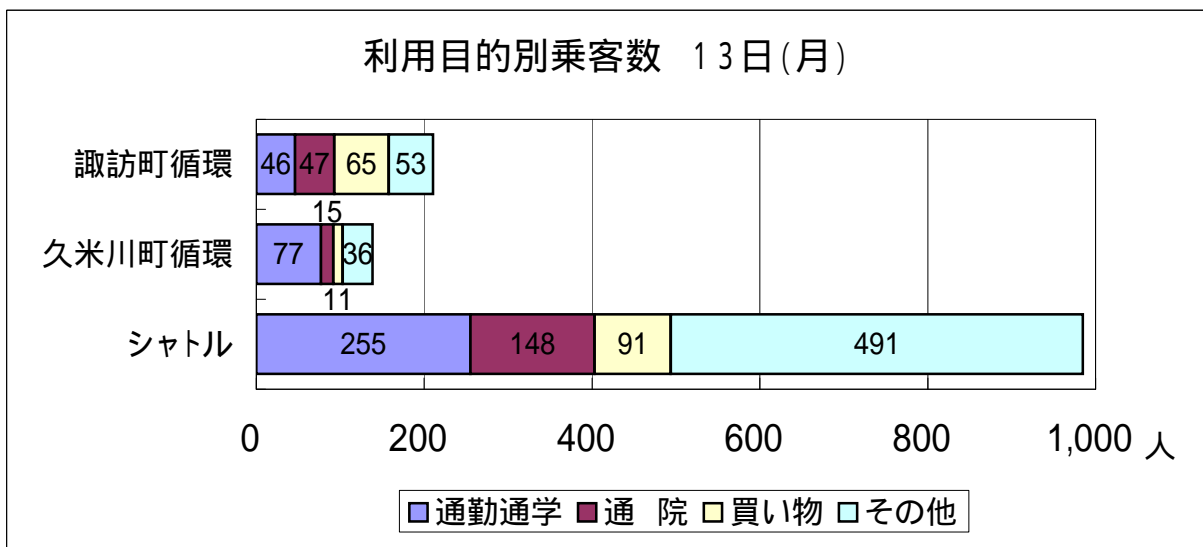
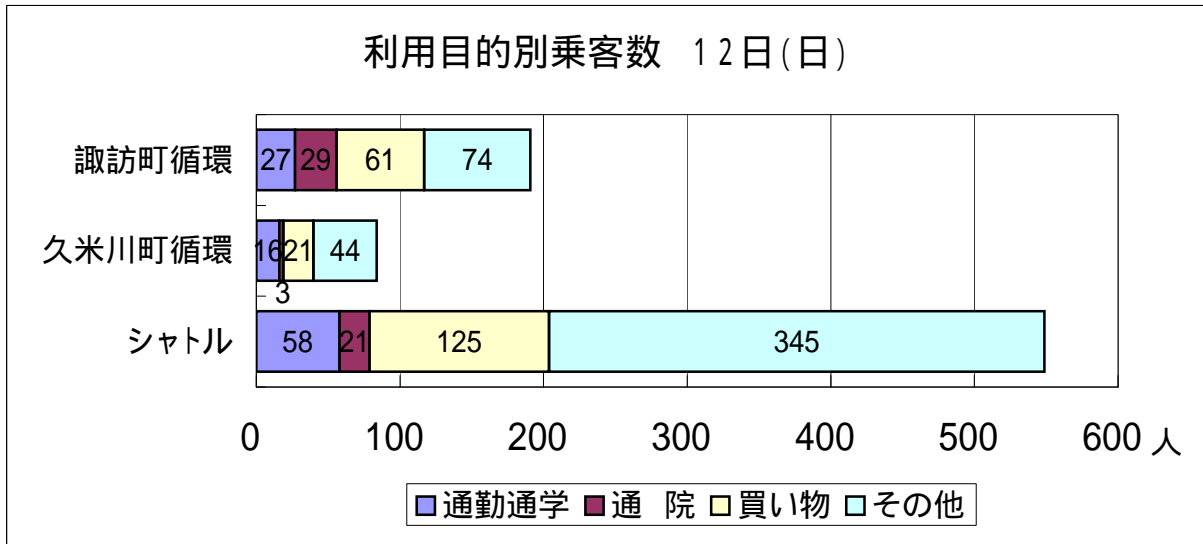
利用目的別乗客数

利用目的別乗客数

平成22年9月12日(日)、平成22年9月13日(月)調査

調査日	利用目的	シャトル	久米川町循環	諏訪町循環	合計
12日(日)	通勤通学	58	16	27	101
	通院	21	3	29	53
	買い物	125	21	61	207
	その他	345	44	74	463
合計		549	84	191	824
13日(月)	通勤通学	255	77	46	378
	通院	148	15	47	210
	買い物	91	11	65	167
	その他	491	36	53	580
合計		985	139	211	1,335
総計		1,534	223	402	2,159

未就学児を除く



利用目的別 年代別乗客数

利用目的別、年代別乗客数 (年代は調査員目視による)

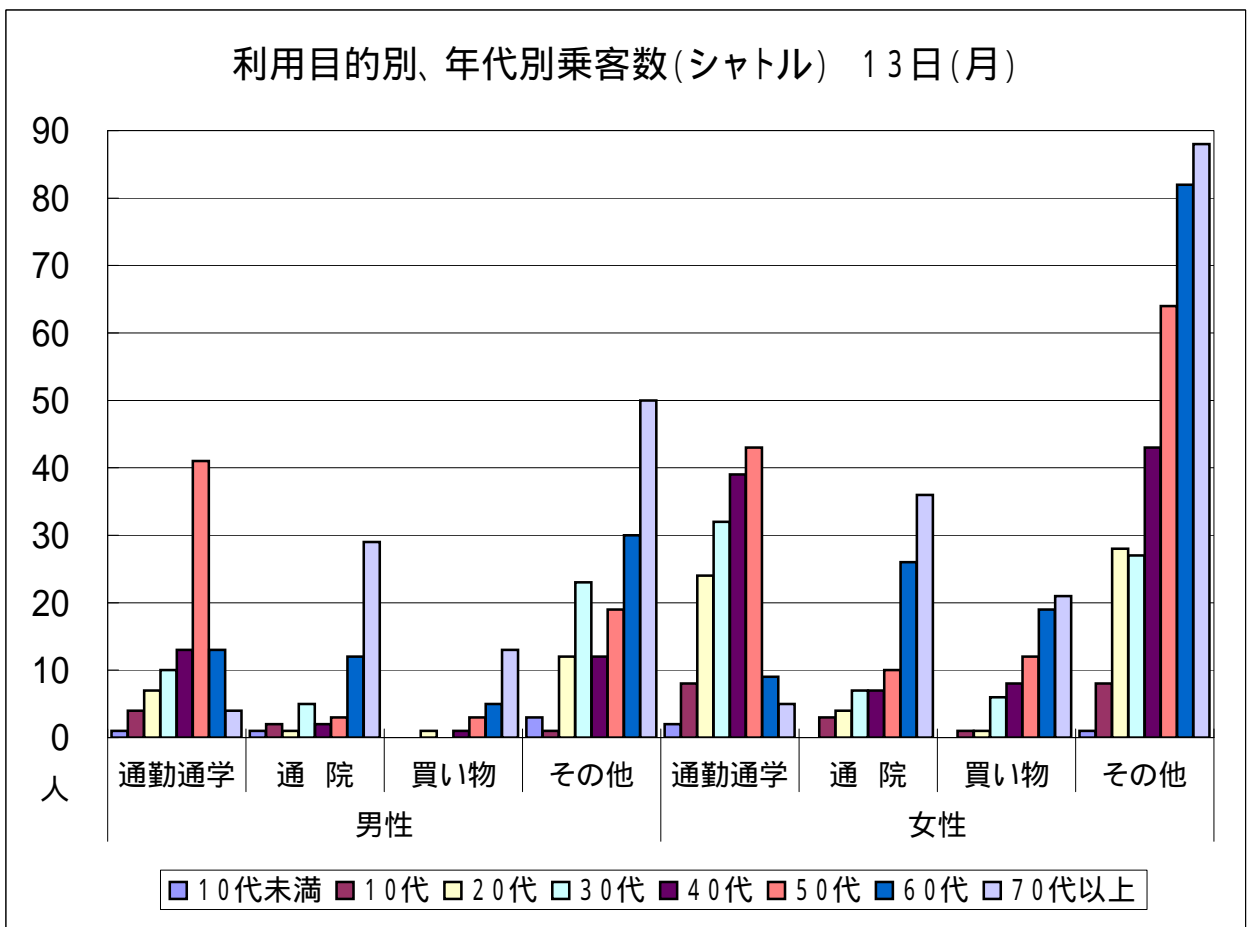
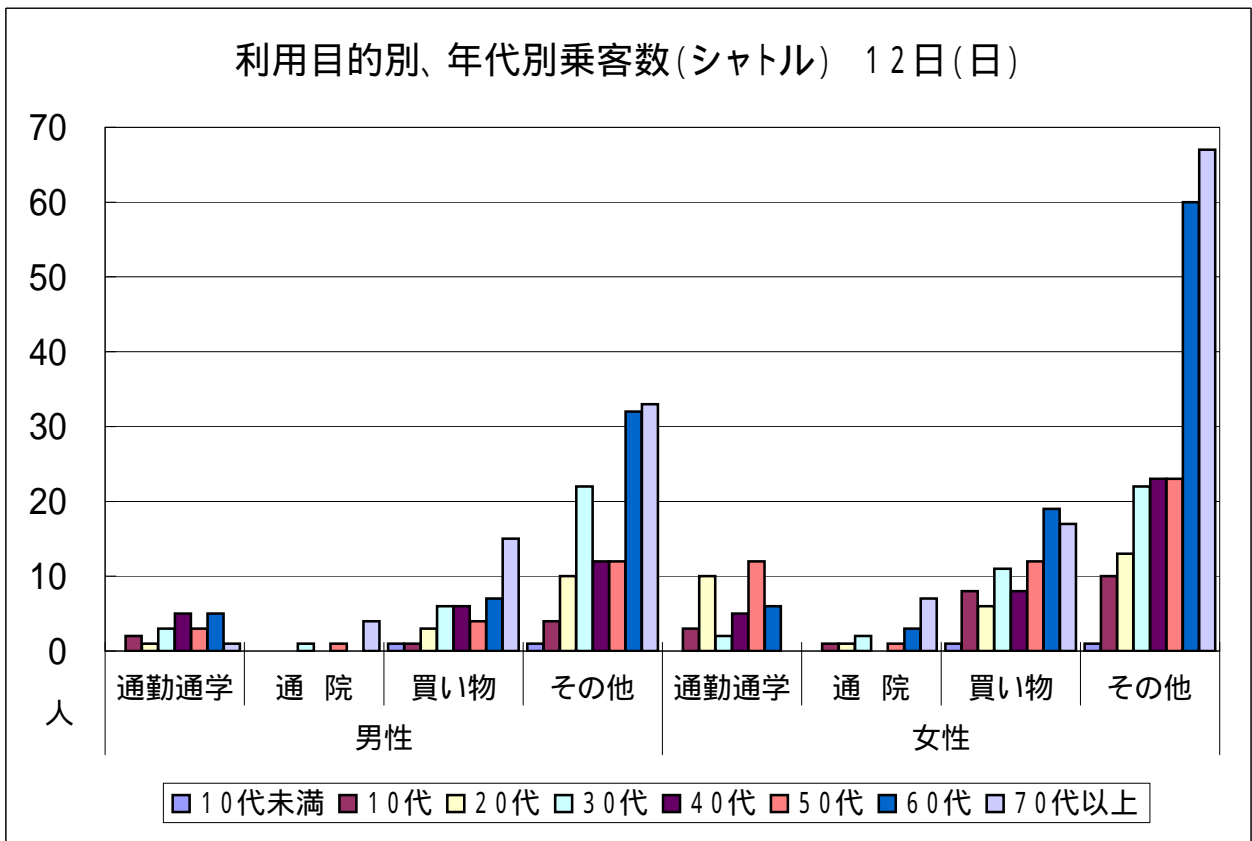
平成22年9月12日(日)、平成22年9月13日(月)調査

シャトル

			10代未満	10代	20代	30代	40代	50代	60代	70代以上	合計
調査日	利用目的	性別									
12日(日)	通勤通学	男性	0	2	1	3	5	3	5	1	20
		女性	0	3	10	2	5	12	6	0	38
	通院	男性	0	0	0	1	0	1	0	4	6
		女性	0	1	1	2	0	1	3	7	15
	買い物	男性	1	1	3	6	6	4	7	15	43
		女性	1	8	6	11	8	12	19	17	82
	その他	男性	1	4	10	22	12	12	32	33	126
		女性	1	10	13	22	23	23	60	67	219
合計		男性	2	7	14	32	23	20	44	53	195
		女性	2	22	30	37	36	48	88	91	354
小計			4	29	44	69	59	68	132	144	549
13日(月)	通勤通学	男性	1	4	7	10	13	41	13	4	93
		女性	2	8	24	32	39	43	9	5	162
	通院	男性	1	2	1	5	2	3	12	29	55
		女性	0	3	4	7	7	10	26	36	93
	買い物	男性	0	0	1	0	1	3	5	13	23
		女性	0	1	1	6	8	12	19	21	68
	その他	男性	3	1	12	23	12	19	30	50	150
		女性	1	8	28	27	43	64	82	88	341
合計		男性	5	7	21	38	28	66	60	96	321
		女性	3	20	57	72	97	129	136	150	664
小計			8	27	78	110	125	195	196	246	985
総計			12	56	122	179	184	263	328	390	1,534

未就学児を除く

利用目的別、年代別乗客数 (年代は調査員目視による)



利用目的別、年代別乗客数 (年代は調査員目視による)

平成22年9月12日(日)、平成22年9月13日(月)調査

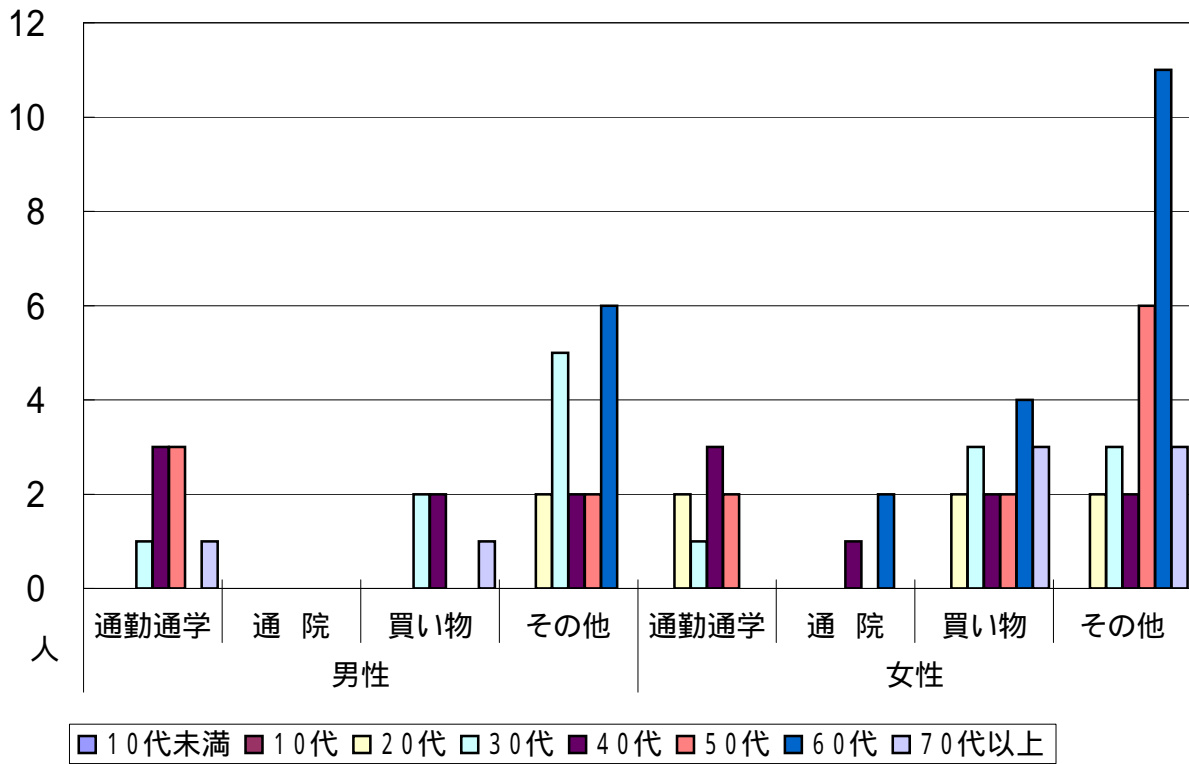
久米川町循環

			10代未満	10代	20代	30代	40代	50代	60代	70代以上	合計
調査日	利用目的	性別									
12日(日)	通勤通学	男性	0	0	0	1	3	3	0	1	8
		女性	0	0	2	1	3	2	0	0	8
	通院	男性	0	0	0	0	0	0	0	0	0
		女性	0	0	0	0	1	0	2	0	3
	買い物	男性	0	0	0	2	2	0	0	1	5
		女性	0	0	2	3	2	2	4	3	16
	その他	男性	0	0	2	5	2	2	6	0	17
		女性	0	0	2	3	2	6	11	3	27
合計		男性	0	0	2	8	7	5	6	2	30
		女性	0	0	6	7	8	10	17	6	54
小計			0	0	8	15	15	15	23	8	84
13日(月)	通勤通学	男性	0	3	1	7	12	11	3	1	38
		女性	0	0	8	9	9	11	1	1	39
	通院	男性	0	0	0	0	0	1	0	1	2
		女性	0	0	1	1	1	4	5	1	13
	買い物	男性	0	0	0	0	0	0	0	0	0
		女性	0	0	0	0	4	2	3	2	11
	その他	男性	0	1	0	1	0	5	1	4	12
		女性	0	0	1	2	8	7	5	1	24
合計		男性	0	4	1	8	12	17	4	6	52
		女性	0	0	10	12	22	24	14	5	87
小計			0	4	11	20	34	41	18	11	139
総計			0	4	19	35	49	56	41	19	223

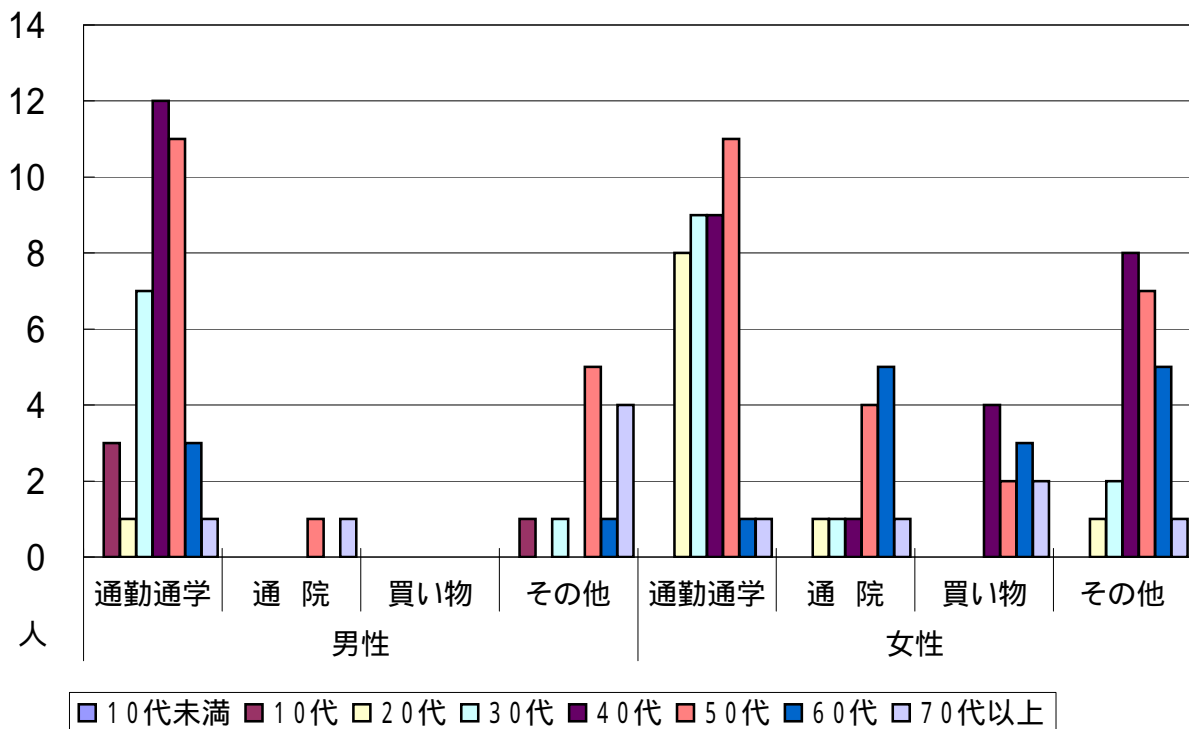
未就学児を除く

利用目的別、年代別乗客数 (年代は調査員目視による)

利用目的別、年代別乗客数(久米川町循環) 12日(日)



利用目的別、年代別乗客数(久米川町循環) 13日(月)



利用目的別、年代別乗客数 (年代は調査員目視による)

平成22年9月12日(日)、平成22年9月13日(月)調査

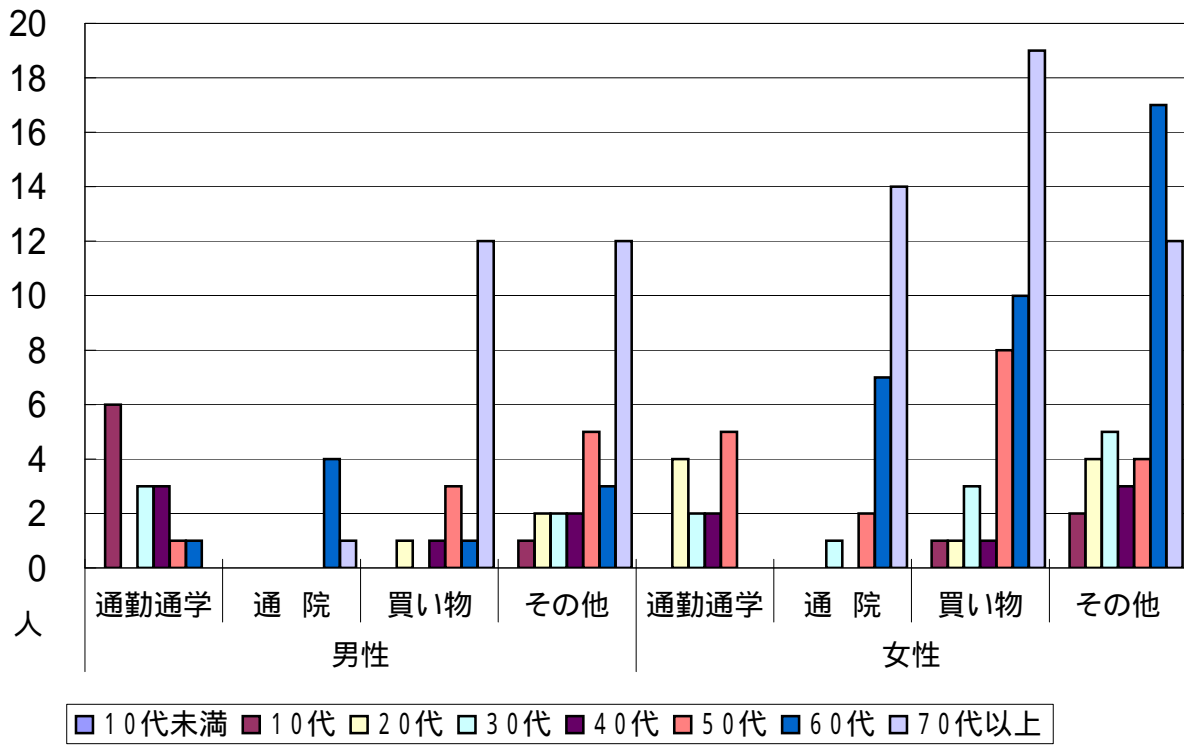
諏訪町循環

			10代未満	10代	20代	30代	40代	50代	60代	70代以上	合計
調査日	利用目的	性別									
12日(日)	通勤通学	男性	0	6	0	3	3	1	1	0	14
		女性	0	0	4	2	2	5	0	0	13
	通院	男性	0	0	0	0	0	0	4	1	5
		女性	0	0	0	1	0	2	7	14	24
	買い物	男性	0	0	1	0	1	3	1	12	18
		女性	0	1	1	3	1	8	10	19	43
	その他	男性	0	1	2	2	2	5	3	12	27
		女性	0	2	4	5	3	4	17	12	47
合計		男性	0	7	3	5	6	9	9	25	64
		女性	0	3	9	11	6	19	34	45	127
小計			0	10	12	16	12	28	43	70	191
13日(月)	通勤通学	男性	0	0	2	2	6	10	2	1	23
		女性	0	0	9	3	2	6	2	1	23
	通院	男性	0	0	0	0	0	0	3	14	17
		女性	0	1	0	2	5	6	6	10	30
	買い物	男性	0	2	1	0	0	0	0	5	8
		女性	0	5	1	2	7	4	9	29	57
	その他	男性	0	1	1	0	0	3	2	5	12
		女性	0	5	0	5	5	5	8	13	41
合計		男性	0	3	4	2	6	13	7	25	60
		女性	0	11	10	12	19	21	25	53	151
小計			0	14	14	14	25	34	32	78	211
総計			0	24	26	30	37	62	75	148	402

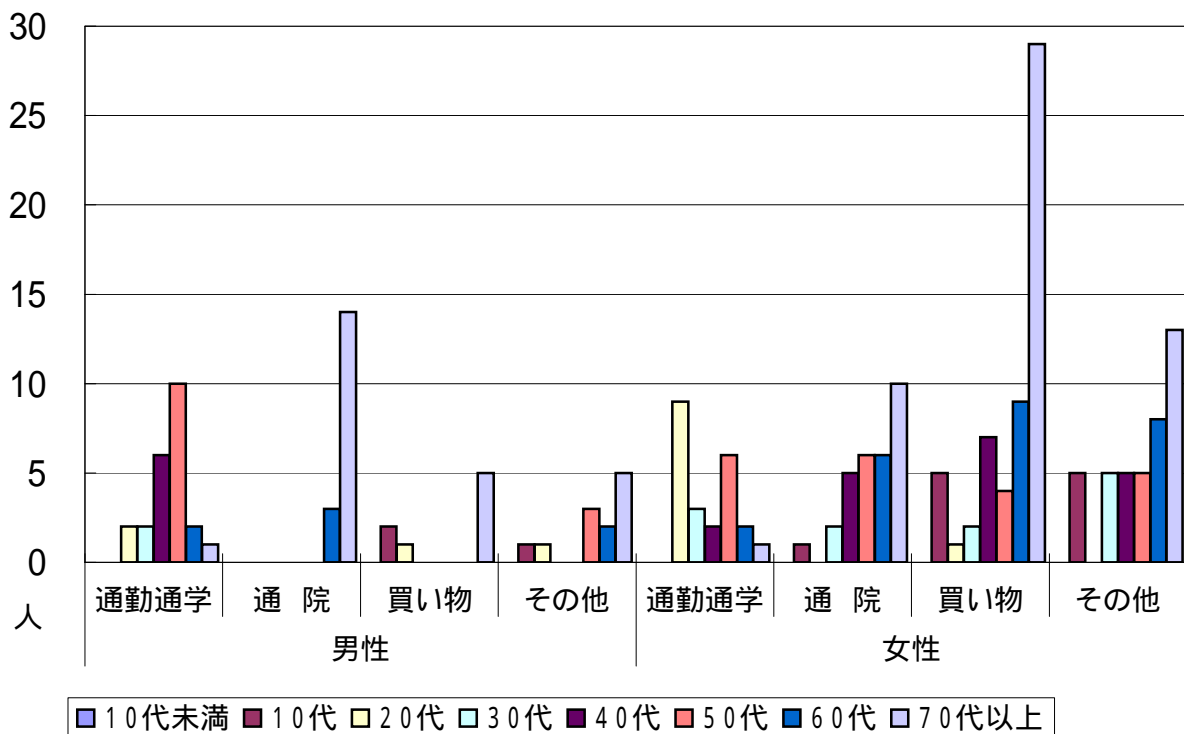
未就学児を除く

利用目的別、年代別乗客数 (年代は調査員目視による)

利用目的別、年代別乗客数(諏訪町循環) 12日(日)



利用目的別、年代別乗客数(諏訪町循環) 13日(月)



年代別乗降数

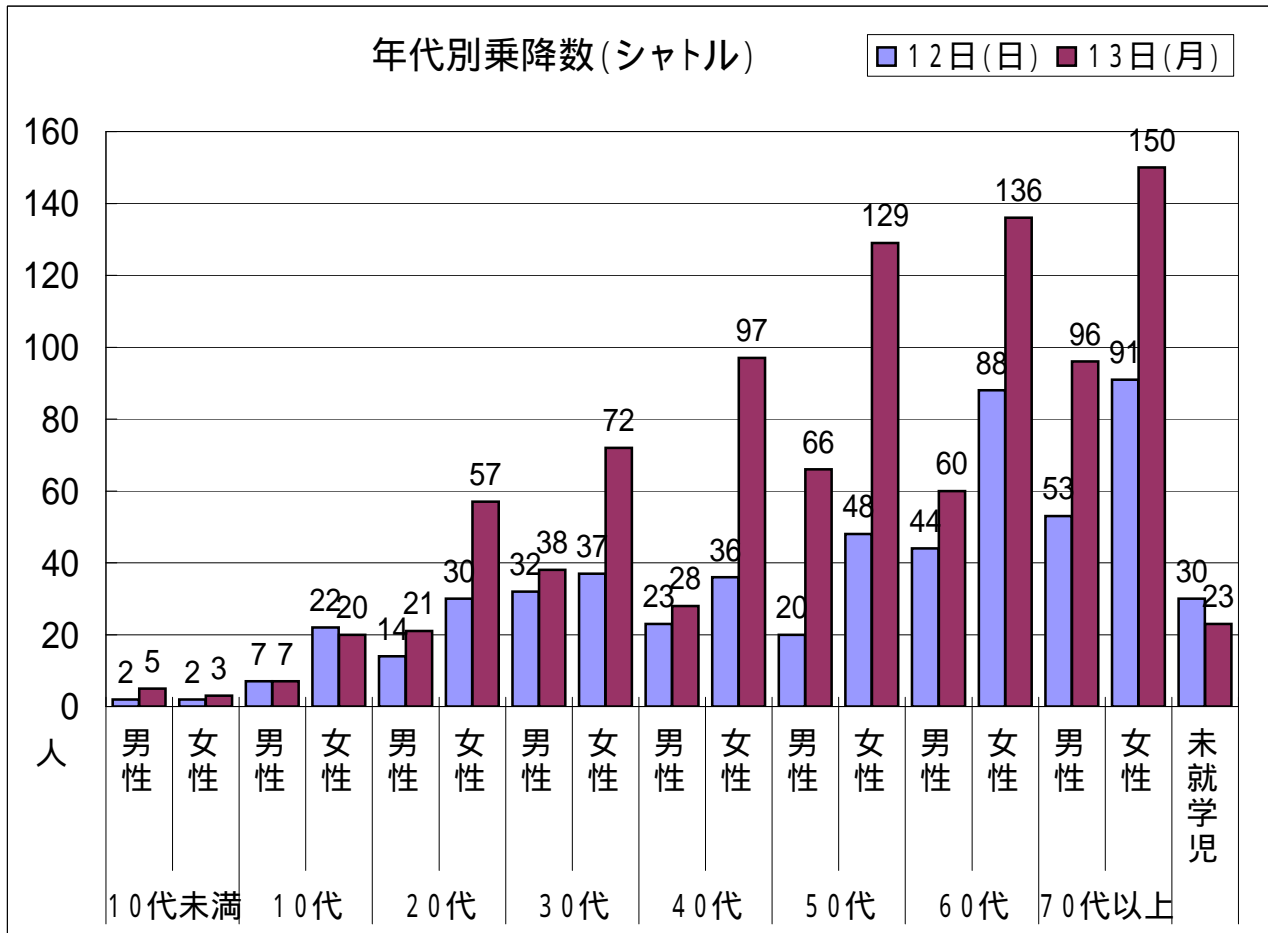
年代別乗降数

(年代は調査員目視による)

平成22年9月12日(日)、平成22年9月13日(月)調査

シャトル

		12日(日)	13日(月)
男性	10代未満	2	5
	10代	7	7
	20代	14	21
	30代	32	38
	40代	23	28
	50代	20	66
	60代	44	60
	70代以上	53	96
女性	10代未満	2	3
	10代	22	20
	20代	30	57
	30代	37	72
	40代	36	97
	50代	48	129
	60代	88	136
	70代以上	91	150
未就学児		30	23
合計		579	1,008



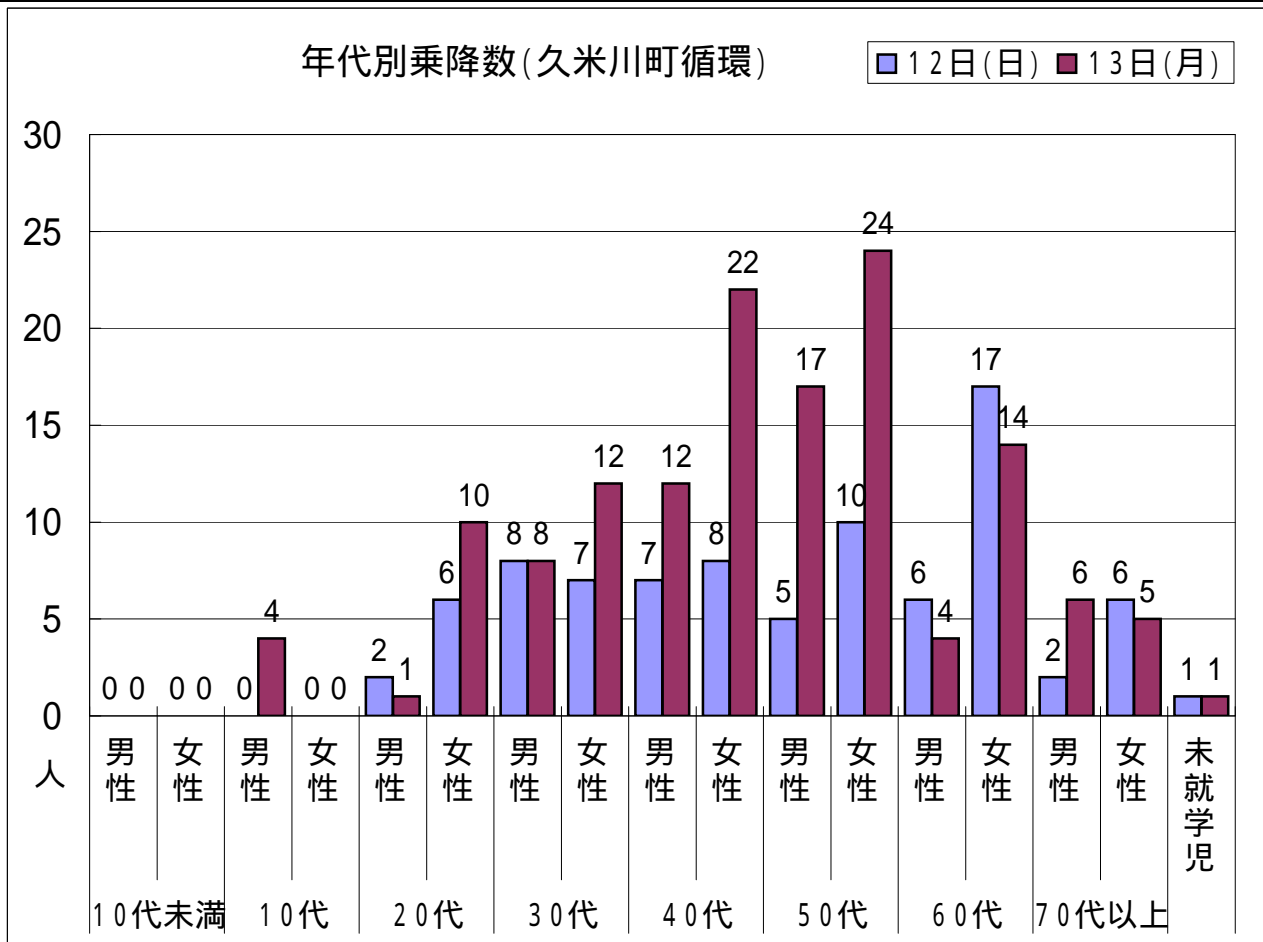
年代別乗降数

(年代は調査員目視による)

平成22年9月12日(日)、平成22年9月13日(月)調査

久米川町循環

		12日(日)	13日(月)
男性	10代未満	0	0
	10代	0	4
	20代	2	1
	30代	8	8
	40代	7	12
	50代	5	17
	60代	6	4
	70代以上	2	6
女性	10代未満	0	0
	10代	0	0
	20代	6	10
	30代	7	12
	40代	8	22
	50代	10	24
	60代	17	14
	70代以上	6	5
未就学児		1	1
合計		85	140



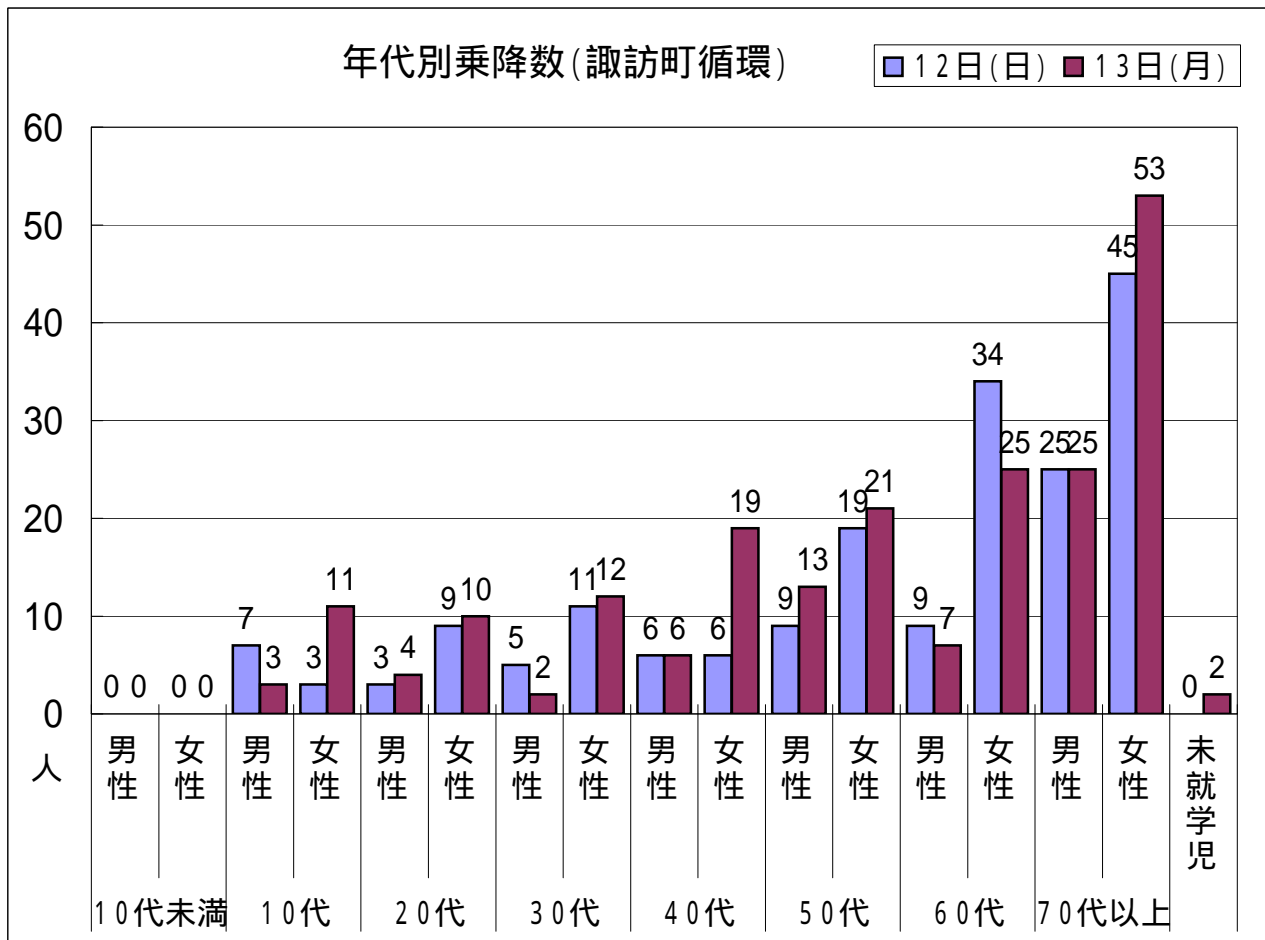
年代別乗降数

(年代は調査員目視による)

平成22年9月12日(日)、平成22年9月13日(月)調査

諏訪町循環

		12日(日)	13日(月)
男性	10代未満	0	0
	10代	7	3
	20代	3	4
	30代	5	2
	40代	6	6
	50代	9	13
	60代	9	7
	70代以上	25	25
女性	10代未満	0	0
	10代	3	11
	20代	9	10
	30代	11	12
	40代	6	19
	50代	19	21
	60代	34	25
	70代以上	45	53
未就学児		0	2
合計		191	213



利用区間順位

利用区間順位

平成22年9月12日(日)、平成22年9月13日(月)調査

シャトル

順位	乗車停留所		降車停留所		合計客数
1	17	多摩北部医療センター	01	東村山駅東口	135
2	01	東村山駅東口	17	多摩北部医療センター	114
3	01	東村山駅東口	14	青葉商店街北	54
4	14	青葉商店街北	01	東村山駅東口	54
5	17	多摩北部医療センター	28	新秋津駅	50
6	13	鷹の道入口	01	東村山駅東口	41
7	16	青葉商店街南	01	東村山駅東口	37
8	06	東村山市役所入口	01	東村山駅東口	34
9	25	秋津小学校	28	新秋津駅	33
10	28	新秋津駅	17	多摩北部医療センター	32
11	01	東村山駅東口	28	新秋津駅	31
12	05	東村山市役所	01	東村山駅東口	30
13	01	東村山駅東口	16	青葉商店街南	28
14	15	青葉商店街中央	01	東村山駅東口	26
15	28	新秋津駅	25	秋津小学校	26
16	01	東村山駅東口	10	都立東村山高校	25
17	11	スポーツセンター	01	東村山駅東口	25
18	01	東村山駅東口	05	東村山市役所	24
19	01	東村山駅東口	11	スポーツセンター	24
20	01	東村山駅東口	15	青葉商店街中央	23
21	12	恩多町四丁目	01	東村山駅東口	23
22	01	東村山駅東口	13	鷹の道入口	22
23	28	新秋津駅	01	東村山駅東口	22
24	01	東村山駅東口	12	恩多町四丁目	17
25	18	医療センター入口	01	東村山駅東口	17
26	21	青葉町住宅	01	東村山駅東口	17
27	01	東村山駅東口	06	東村山市役所入口	13
28	23	所沢街道入口	28	新秋津駅	12
29	28	新秋津駅	21	青葉町住宅	12
30	10	都立東村山高校	01	東村山駅東口	11
31	16	青葉商店街南	28	新秋津駅	11
32	05	東村山市役所	17	多摩北部医療センター	10
33	17	多摩北部医療センター	05	東村山市役所	10
34	21	青葉町住宅	28	新秋津駅	10
35	28	新秋津駅	16	青葉商店街南	10
36	01	東村山駅東口	18	医療センター入口	9
37	24	秋津文化センター	28	新秋津駅	9
38	28	新秋津駅	23	所沢街道入口	9
39	05	東村山市役所	28	新秋津駅	8
40	16	青葉商店街南	05	東村山市役所	8

利用区間順位

順位	乗車停留所		降車停留所		合計客数
41	17	多摩北部医療センター	02	桜並木	8
42	28	新秋津駅	20	青葉小学校	8
43	01	東村山駅東口	07	むさしのアイタウン中央	7
44	17	多摩北部医療センター	03	本町二丁目	7
45	17	多摩北部医療センター	04	東村山税務署	7
46	19	青葉通り	01	東村山駅東口	7
47	28	新秋津駅	15	青葉商店街中央	7
48	01	東村山駅東口	09	鷹の道中央	6
49	01	東村山駅東口	21	青葉町住宅	6
50	01	東村山駅東口	22	久米川町一丁目	6
51	20	青葉小学校	28	新秋津駅	6
52	28	新秋津駅	05	東村山市役所	6
53	28	新秋津駅	22	久米川町一丁目	6
54	28	新秋津駅	24	秋津文化センター	6
55	01	東村山駅東口	08	本町三丁目	5
56	01	東村山駅東口	24	秋津文化センター	5
57	06	東村山市役所入口	14	青葉商店街北	5
58	06	東村山市役所入口	17	多摩北部医療センター	5
59	10	都立東村山高校	17	多摩北部医療センター	5
60	14	青葉商店街北	28	新秋津駅	5
61	16	青葉商店街南	02	桜並木	5
62	22	久米川町一丁目	01	東村山駅東口	5
63	28	新秋津駅	26	中通り中央	5
64	04	東村山税務署	17	多摩北部医療センター	4
65	06	東村山市役所入口	02	桜並木	4
66	13	鷹の道入口	28	新秋津駅	4
67	14	青葉商店街北	02	桜並木	4
68	17	多摩北部医療センター	06	東村山市役所入口	4
69	18	医療センター入口	28	新秋津駅	4
70	19	青葉通り	28	新秋津駅	4
71	23	所沢街道入口	01	東村山駅東口	4
72	24	秋津文化センター	01	東村山駅東口	4
73	24	秋津文化センター	19	青葉通り	4
74	25	秋津小学校	01	東村山駅東口	4
75	26	中通り中央	28	新秋津駅	4
76	28	新秋津駅	08	本町三丁目	4
77	01	東村山駅東口	19	青葉通り	3
78	01	東村山駅東口	20	青葉小学校	3
79	03	本町二丁目	16	青葉商店街南	3
80	05	東村山市役所	14	青葉商店街北	3
81	05	東村山市役所	24	秋津文化センター	3
82	06	東村山市役所入口	28	新秋津駅	3

利用区間順位

順位	乗車停留所		降車停留所		合計客数
83	07	むさしのアイタウン中央	01	東村山駅東口	3
84	07	むさしのアイタウン中央	17	多摩北部医療センター	3
85	11	スポーツセンター	06	東村山市役所入口	3
86	14	青葉商店街北	05	東村山市役所	3
87	15	青葉商店街中央	02	桜並木	3
88	15	青葉商店街中央	05	東村山市役所	3
89	16	青葉商店街南	03	本町二丁目	3
90	16	青葉商店街南	06	東村山市役所入口	3
91	16	青葉商店街南	08	本町三丁目	3
92	16	青葉商店街南	14	青葉商店街北	3
93	17	多摩北部医療センター	07	むさしのアイタウン中央	3
94	20	青葉小学校	01	東村山駅東口	3
95	22	久米川町一丁目	06	東村山市役所入口	3
96	22	久米川町一丁目	28	新秋津駅	3
97	25	秋津小学校	27	秋津中通り	3
98	28	新秋津駅	02	桜並木	3
99	28	新秋津駅	04	東村山税務署	3
100	28	新秋津駅	06	東村山市役所入口	3
101	28	新秋津駅	13	鷹の道入口	3
102	01	東村山駅東口	23	所沢街道入口	2
103	01	東村山駅東口	25	秋津小学校	2
104	01	東村山駅東口	27	秋津中通り	2
105	05	東村山市役所	13	鷹の道入口	2
106	05	東村山市役所	16	青葉商店街南	2
107	05	東村山市役所	26	中通り中央	2
108	07	むさしのアイタウン中央	11	スポーツセンター	2
109	07	むさしのアイタウン中央	19	青葉通り	2
110	08	本町三丁目	14	青葉商店街北	2
111	09	鷹の道中央	01	東村山駅東口	2
112	09	鷹の道中央	28	新秋津駅	2
113	11	スポーツセンター	16	青葉商店街南	2
114	12	恩多町四丁目	02	桜並木	2
115	12	恩多町四丁目	06	東村山市役所入口	2
116	12	恩多町四丁目	17	多摩北部医療センター	2
117	12	恩多町四丁目	28	新秋津駅	2
118	13	鷹の道入口	05	東村山市役所	2
119	14	青葉商店街北	08	本町三丁目	2
120	15	青葉商店街中央	09	鷹の道中央	2
121	15	青葉商店街中央	28	新秋津駅	2
122	16	青葉商店街南	24	秋津文化センター	2
123	17	多摩北部医療センター	12	恩多町四丁目	2
124	17	多摩北部医療センター	23	所沢街道入口	2

利用区間順位

順位	乗車停留所		降車停留所		合計客数
125	17	多摩北部医療センター	26	中通り中央	2
126	17	多摩北部医療センター	27	秋津中通り	2
127	18	医療センター入口	05	東村山市役所	2
128	18	医療センター入口	24	秋津文化センター	2
129	19	青葉通り	24	秋津文化センター	2
130	20	青葉小学校	02	桜並木	2
131	21	青葉町住宅	02	桜並木	2
132	22	久米川町一丁目	05	東村山市役所	2
133	24	秋津文化センター	06	東村山市役所入口	2
134	26	中通り中央	05	東村山市役所	2
135	27	秋津中通り	01	東村山駅東口	2
136	27	秋津中通り	25	秋津小学校	2
137	01	東村山駅東口	01	東村山駅東口	1
138	01	東村山駅東口	03	本町二丁目	1
139	02	桜並木	06	東村山市役所入口	1
140	02	桜並木	11	スポーツセンター	1
141	02	桜並木	12	恩多町四丁目	1
142	02	桜並木	14	青葉商店街北	1
143	02	桜並木	16	青葉商店街南	1
144	02	桜並木	20	青葉小学校	1
145	02	桜並木	28	新秋津駅	1
146	03	本町二丁目	06	東村山市役所入口	1
147	03	本町二丁目	14	青葉商店街北	1
148	03	本町二丁目	28	新秋津駅	1
149	04	東村山税務署	05	東村山市役所	1
150	04	東村山税務署	09	鷹の道中央	1
151	04	東村山税務署	27	秋津中通り	1
152	05	東村山市役所	02	桜並木	1
153	05	東村山市役所	03	本町二丁目	1
154	05	東村山市役所	06	東村山市役所入口	1
155	05	東村山市役所	15	青葉商店街中央	1
156	05	東村山市役所	19	青葉通り	1
157	05	東村山市役所	20	青葉小学校	1
158	05	東村山市役所	27	秋津中通り	1
159	06	東村山市役所入口	15	青葉商店街中央	1
160	06	東村山市役所入口	22	久米川町一丁目	1
161	07	むさしのアイタウン中央	12	恩多町四丁目	1
162	08	本町三丁目	17	多摩北部医療センター	1
163	08	本町三丁目	24	秋津文化センター	1
164	08	本町三丁目	28	新秋津駅	1
165	10	都立東村山高校	04	東村山税務署	1
166	10	都立東村山高校	16	青葉商店街南	1

利用区間順位

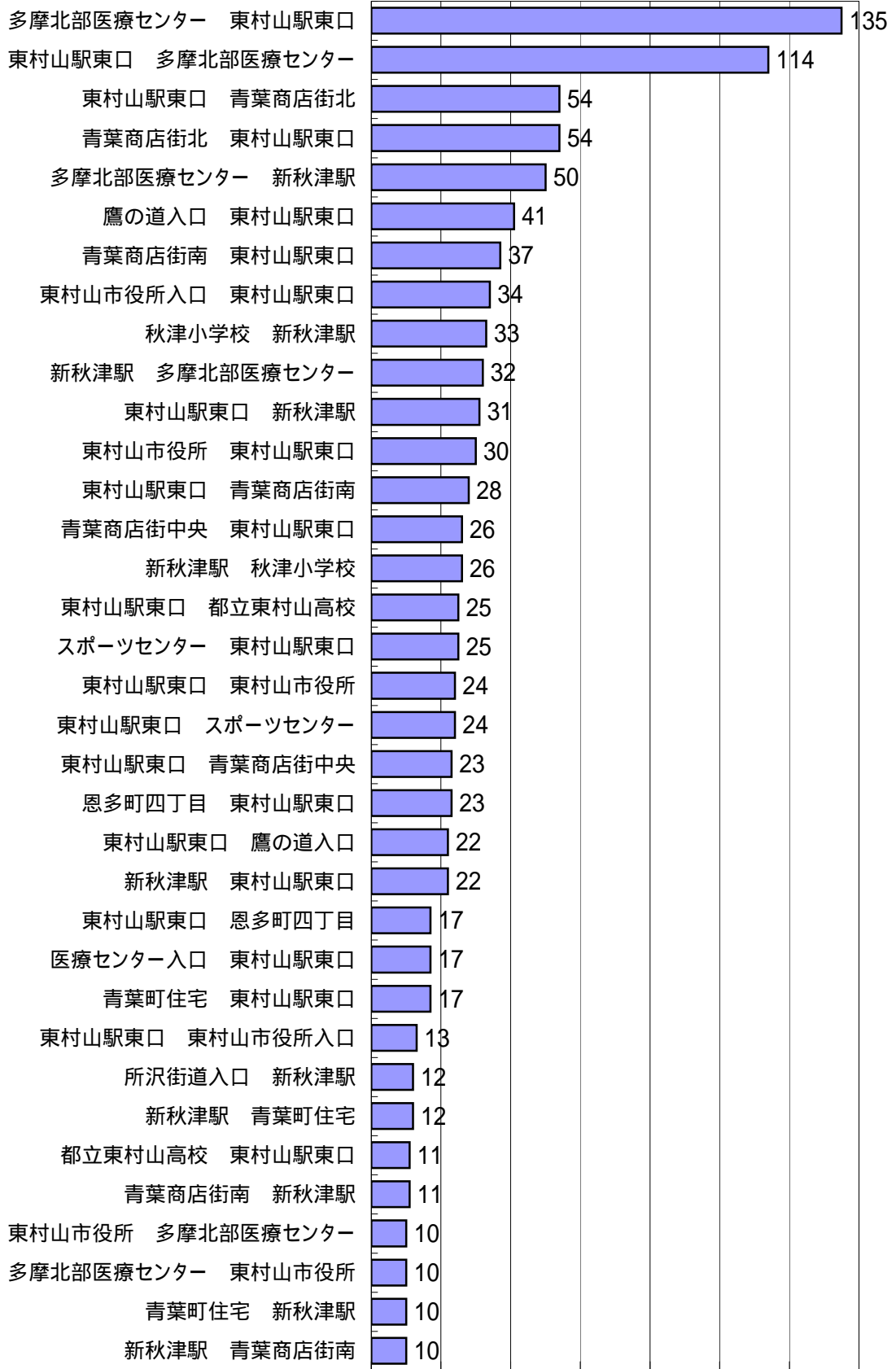
順位	乗車停留所		降車停留所		合計客数
167	10	都立東村山高校	23	所沢街道入口	1
168	11	スポーツセンター	02	桜並木	1
169	11	スポーツセンター	15	青葉商店街中央	1
170	11	スポーツセンター	17	多摩北部医療センター	1
171	11	スポーツセンター	20	青葉小学校	1
172	11	スポーツセンター	28	新秋津駅	1
173	12	恩多町四丁目	09	鷹の道中央	1
174	12	恩多町四丁目	16	青葉商店街南	1
175	13	鷹の道入口	02	桜並木	1
176	13	鷹の道入口	07	むさしのアイタウン中央	1
177	13	鷹の道入口	09	鷹の道中央	1
178	13	鷹の道入口	17	多摩北部医療センター	1
179	13	鷹の道入口	18	医療センター入口	1
180	14	青葉商店街北	07	むさしのアイタウン中央	1
181	14	青葉商店街北	16	青葉商店街南	1
182	14	青葉商店街北	17	多摩北部医療センター	1
183	14	青葉商店街北	22	久米川町一丁目	1
184	15	青葉商店街中央	06	東村山市役所入口	1
185	15	青葉商店街中央	07	むさしのアイタウン中央	1
186	15	青葉商店街中央	08	本町三丁目	1
187	15	青葉商店街中央	11	スポーツセンター	1
188	16	青葉商店街南	09	鷹の道中央	1
189	16	青葉商店街南	10	都立東村山高校	1
190	17	多摩北部医療センター	09	鷹の道中央	1
191	17	多摩北部医療センター	10	都立東村山高校	1
192	17	多摩北部医療センター	13	鷹の道入口	1
193	17	多摩北部医療センター	14	青葉商店街北	1
194	17	多摩北部医療センター	16	青葉商店街南	1
195	17	多摩北部医療センター	24	秋津文化センター	1
196	17	多摩北部医療センター	25	秋津小学校	1
197	18	医療センター入口	02	桜並木	1
198	18	医療センター入口	03	本町二丁目	1
199	19	青葉通り	05	東村山市役所	1
200	19	青葉通り	26	中通り中央	1
201	20	青葉小学校	04	東村山税務署	1
202	20	青葉小学校	11	スポーツセンター	1
203	21	青葉町住宅	05	東村山市役所	1
204	21	青葉町住宅	10	都立東村山高校	1
205	21	青葉町住宅	25	秋津小学校	1
206	23	所沢街道入口	02	桜並木	1
207	23	所沢街道入口	17	多摩北部医療センター	1
208	23	所沢街道入口	26	中通り中央	1

利用区間順位

順位	乗車停留所		降車停留所		合計客数
209	24	秋津文化センター	03	本町二丁目	1
210	24	秋津文化センター	05	東村山市役所	1
211	24	秋津文化センター	16	青葉商店街南	1
212	24	秋津文化センター	17	多摩北部医療センター	1
213	24	秋津文化センター	18	医療センター入口	1
214	25	秋津小学校	17	多摩北部医療センター	1
215	25	秋津小学校	21	青葉町住宅	1
216	26	中通り中央	01	東村山駅東口	1
217	26	中通り中央	12	恩多町四丁目	1
218	26	中通り中央	17	多摩北部医療センター	1
219	26	中通り中央	19	青葉通り	1
220	27	秋津中通り	05	東村山市役所	1
221	27	秋津中通り	24	秋津文化センター	1
222	27	秋津中通り	28	新秋津駅	1
223	28	新秋津駅	07	むさしのアイタウン中央	1
224	28	新秋津駅	10	都立東村山高校	1
225	28	新秋津駅	11	スポーツセンター	1
226	28	新秋津駅	12	恩多町四丁目	1
227	28	新秋津駅	14	青葉商店街北	1
228	28	新秋津駅	18	医療センター入口	1
229	28	新秋津駅	19	青葉通り	1

利用区間順位

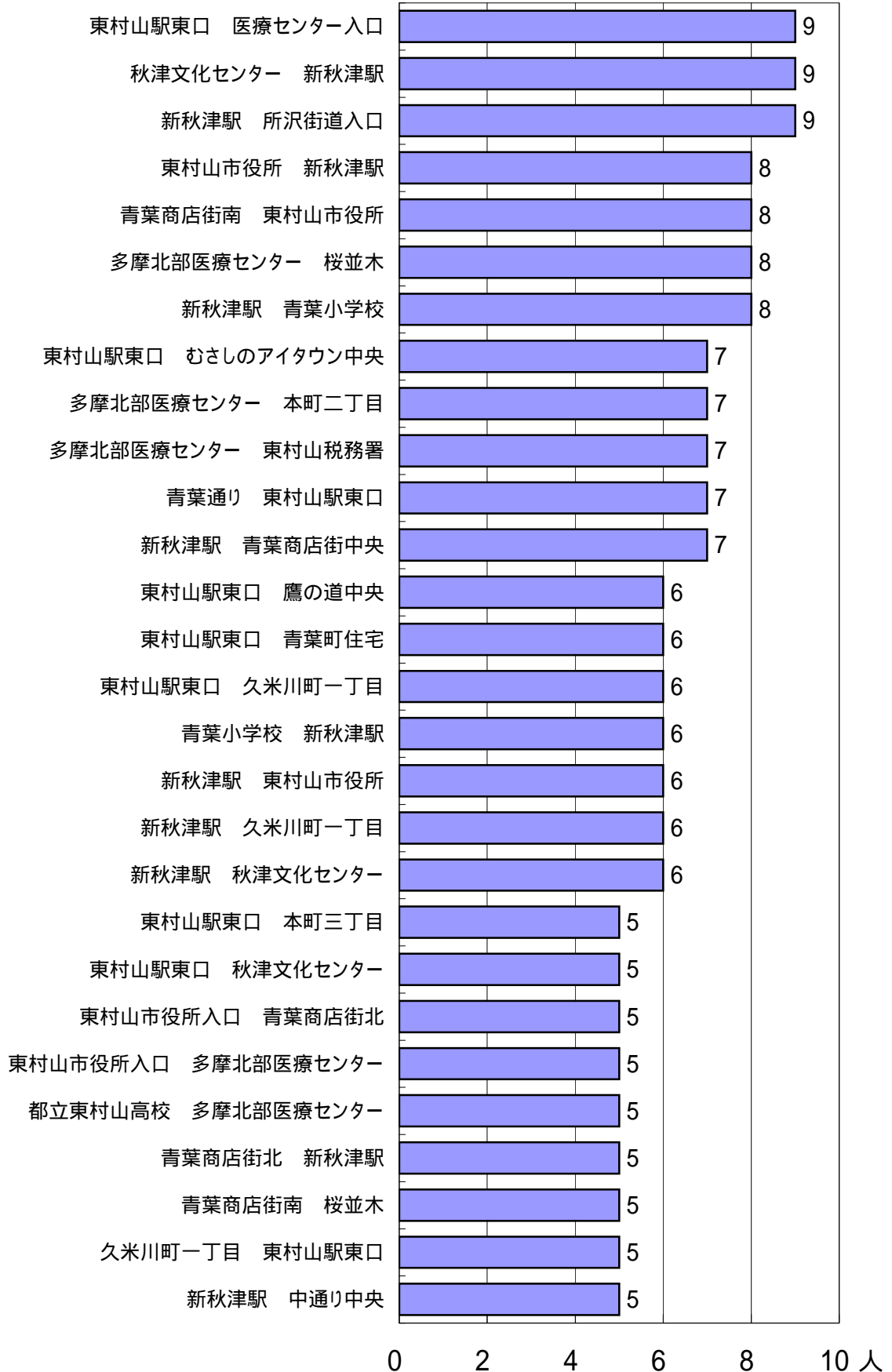
合計客数(シャトル)



0 20 40 60 80 100 120 140人

利用区間順位

合計客数(シャトル)



利用区間順位

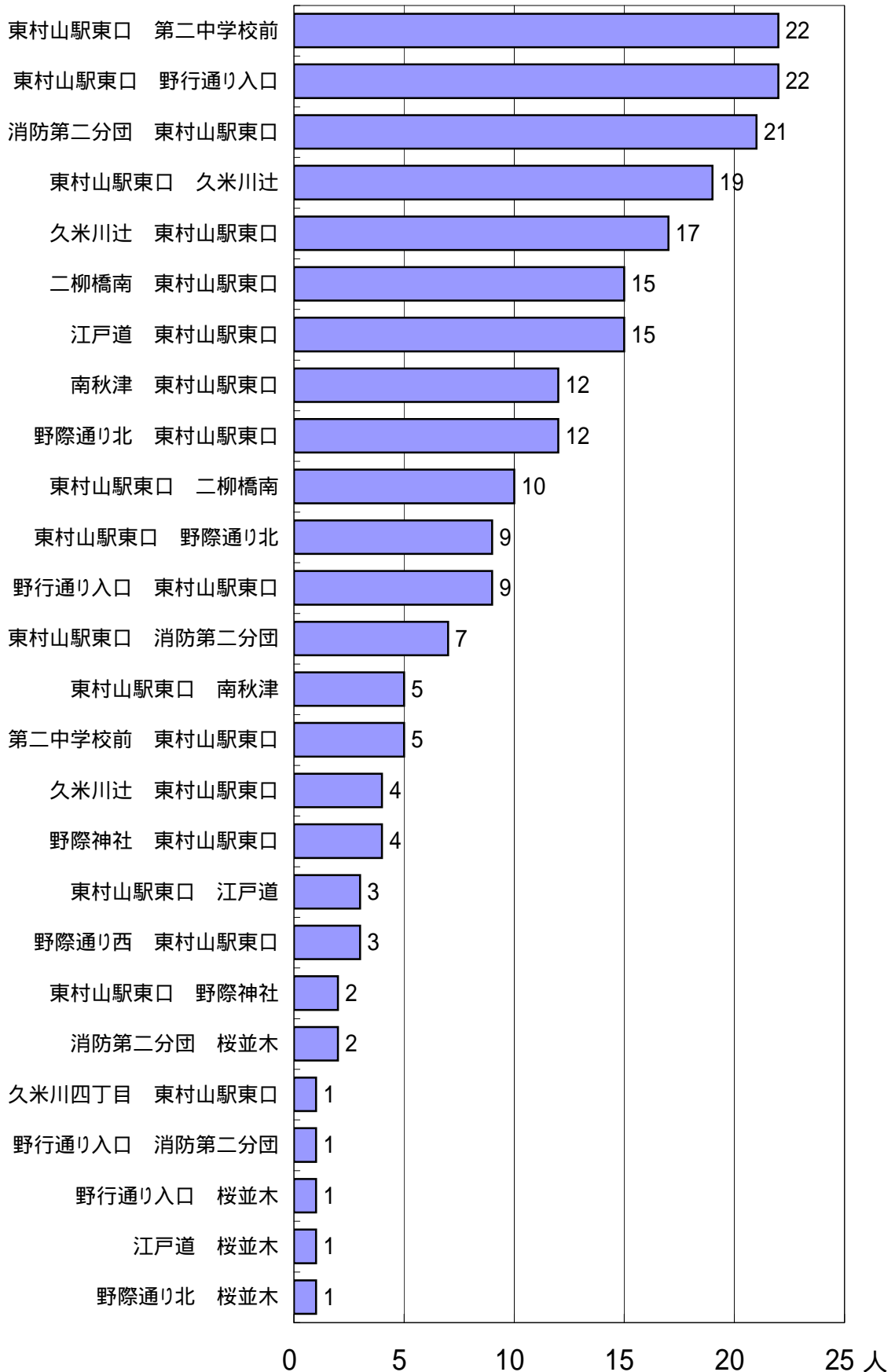
平成22年9月12日(日)、平成22年9月13日(月)調査

久米川町循環

順位	乗車停留所		降車停留所		合計客数
1	01	東村山駅東口	04	第二中学校前	22
2	01	東村山駅東口	05	野行通り入口	22
3	08	消防第二分団	16	東村山駅東口	21
4	01	東村山駅東口	03	久米川辻	19
5	09	久米川辻	16	東村山駅東口	17
6	07	二柳橋南	16	東村山駅東口	15
7	10	江戸道	16	東村山駅東口	15
8	06	南秋津	16	東村山駅東口	12
9	11	野際通り北	16	東村山駅東口	12
10	01	東村山駅東口	07	二柳橋南	10
11	01	東村山駅東口	11	野際通り北	9
12	05	野行通り入口	16	東村山駅東口	9
13	01	東村山駅東口	08	消防第二分団	7
14	01	東村山駅東口	06	南秋津	5
15	04	第二中学校前	16	東村山駅東口	5
16	03	久米川辻	16	東村山駅東口	4
17	12	野際神社	16	東村山駅東口	4
18	01	東村山駅東口	10	江戸道	3
19	13	野際通り西	16	東村山駅東口	3
20	01	東村山駅東口	12	野際神社	2
21	08	消防第二分団	15	桜並木	2
22	02	久米川四丁目	16	東村山駅東口	1
23	05	野行通り入口	08	消防第二分団	1
24	05	野行通り入口	15	桜並木	1
25	10	江戸道	15	桜並木	1
26	11	野際通り北	15	桜並木	1

利用区間順位

合計客数(久米川町循環)



利用区間順位

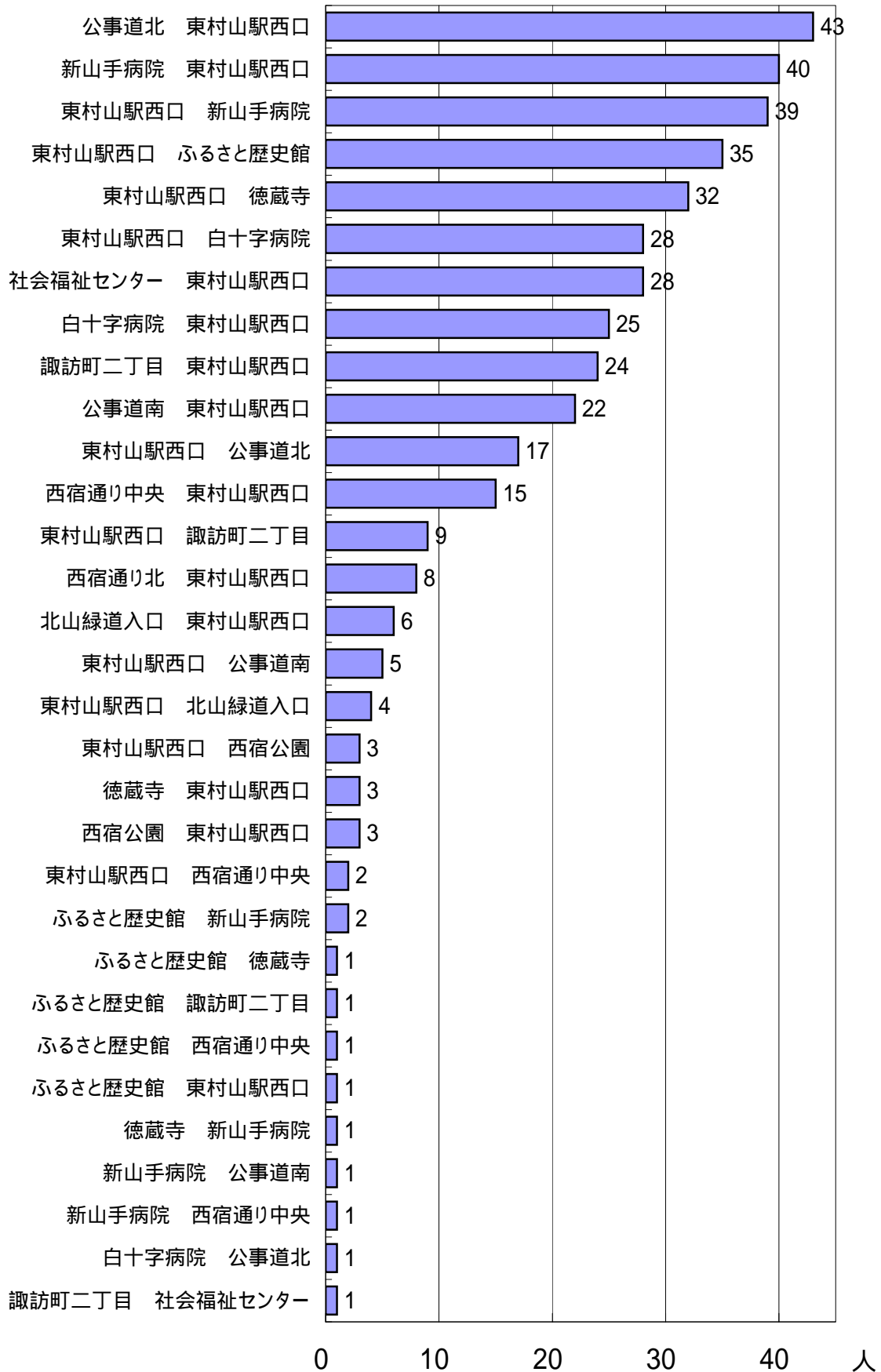
平成22年9月12日(日)、平成22年9月13日(月)調査

諏訪町循環

順位	乗車停留所		降車停留所		合計客数
1	09	公事道北	14	東村山駅西口	43
2	04	新山手病院	14	東村山駅西口	40
3	01	東村山駅西口	04	新山手病院	39
4	01	東村山駅西口	02	ふるさと歴史館	35
5	01	東村山駅西口	03	徳蔵寺	32
6	01	東村山駅西口	05	白十字病院	28
7	13	社会福祉センター	14	東村山駅西口	28
8	05	白十字病院	14	東村山駅西口	25
9	06	諏訪町二丁目	14	東村山駅西口	24
10	10	公事道南	14	東村山駅西口	22
11	01	東村山駅西口	09	公事道北	17
12	12	西宿通り中央	14	東村山駅西口	15
13	01	東村山駅西口	06	諏訪町二丁目	9
14	11	西宿通り北	14	東村山駅西口	8
15	08	北山緑道入口	14	東村山駅西口	6
16	01	東村山駅西口	10	公事道南	5
17	01	東村山駅西口	08	北山緑道入口	4
18	01	東村山駅西口	07	西宿公園	3
19	03	徳蔵寺	14	東村山駅西口	3
20	07	西宿公園	14	東村山駅西口	3
21	01	東村山駅西口	12	西宿通り中央	2
22	02	ふるさと歴史館	04	新山手病院	2
23	02	ふるさと歴史館	03	徳蔵寺	1
24	02	ふるさと歴史館	06	諏訪町二丁目	1
25	02	ふるさと歴史館	12	西宿通り中央	1
26	02	ふるさと歴史館	14	東村山駅西口	1
27	03	徳蔵寺	04	新山手病院	1
28	04	新山手病院	10	公事道南	1
29	04	新山手病院	12	西宿通り中央	1
30	05	白十字病院	09	公事道北	1
31	06	諏訪町二丁目	13	社会福祉センター	1

利用区間順位

合計客数(諏訪町循環)



乗客の意見

乗客の意見

平成22年9月12日(日)、平成22年9月13日(月)調査

シャトル

	区分	内容
1	意見	利用者にとって便利
2	意見	足が不自由なため、久米川駅に出るにも東村山駅を利用
3	意見	グリーンバスは重宝している
4	意見	この調査によってこの路線が廃止になるのではと心配(調査目的、内容説明済み)
5	意見	17時頃「お疲れ様でした」と運転手が声を掛けており、心地よかった
6	要望	バス車内と東口停留所縁石との空間(溝)の段差の解消
7	要望	本数増便
8	要望	朝夕の時間延長
9	要望	年末年始の運行
10	要望	土日の運行時間を早めてほしい
11	要望	ICカードを使えるようにしてほしい
12	要望	2駅だけだから50円にしてほしい
13	要望	土日東村山駅発を20時まで運行してほしい
14	要望	医療センター発を20時頃まで運行してほしい
15	要望	乗換切符を発行してほしい(多摩北部医療センター行きに間違えて乗って、新秋津行きに乗り換えたとき、会社が違うので100円のところを200円払わないといけない)
16	苦情	運転手によって乱暴な運転をする人もいる。高齢者にやさしい運転をしてもらいたい

久米川町循環

	区分	内容
1	要望	時刻表1時間に1本にしてほしい(23件) 200円でも乗るから
2	要望	早朝、終バスの時間を延ばしてほしい
3	要望	ベンチ(東村山駅)設置
4	要望	ノンステップバスにしてほしい
5	要望	終点近くのバス停から乗って、始発近くのバス停で降りたいときに200円払わずに100円で乗りたい
6	要望	路線の中心部からは利用しにくいので、バス停の位置を改善してほしい
7	苦情	運転手によって乱暴な運転をする人もいる
8	苦情	運転手さんの接遇が悪い

諏訪町循環

	区分	内容
1	要望	午前11時台、午後3時台に1本運行してほしい
2	要望	朝夕の本数を増やしてほしい
3	苦情	運転手の運転が荒いので怖い(多数の利用者が言っているらしい)

乗降調査（メモ）

シャトル（東村山駅東口～多摩北部医療センター～新秋津駅）

時間帯別乗降数

全 体 東村山駅から新秋津駅の往復に乗る傾向がある。

12日（日） 東村山駅へ行く人はどの時間帯もいるが、東村山駅からは多摩北部医療センター行きより、新秋津駅行きのバスに乗る傾向がある。乗らない時間帯もある。

13日（月） 東村山駅から行く人より東村山駅に行く人のほうが多い。距離数を考えると医療センターも新秋津も同じくらい乗っている。

バス停利用状況

全 体 乗降のパターンはほぼ同じ。

12日（日） 核の東村山駅、新秋津駅、医療センターの順に利用は多い。桜並木で乗る人、アイタウン中央で降りる人はいなかった。

13日（月） 核の東村山駅、医療センター、新秋津駅の順に利用は多い。

利用目的別乗客数

全 体 平日と休日で利用目的が異なる。

12日（日） 買い物が全体の4分の1弱。その他が過半数。帰宅が多いが、見舞いや趣味での移動が目立つ。

13日（月） 4分の1強が通勤通学。約半数がその他。買い物より通院が多い。

利用目的別、年代別乗客数

全 体 3分の2が女性。その他も年代が高くなるほど利用者が多いが、未就学児同伴も多い。

12日（日） 通勤通学は20～50代の女性が多い。買い物、その他で利用する人の殆どが30代以上。

13日（月） 通勤通学は20～50代の女性が多いが、男女共に50代は群を抜く。通院、買い物は50代以上が殆ど。

年代別乗降数

全 体 概ね年代が上がるごとに増加する。

12日（日） 60代以上が多いが、他の年代も満遍なく乗っている。

13日（月） 20代以上の利用が多い。50代以上の女性は100人を超える。

利用区間順位

全 体 東村山駅と多摩北部医療センター間の相互利用が多い。東村山駅と青葉商店街北間、新秋津駅と多摩北部医療センター間の順に多い。

乗降調査（メモ）

久米川町循環

時間帯別乗降数

全 体 昼の時間帯の乗車数は同じくらい。

12日（日） 朝一番と昼過ぎ、最終に乗る。それ以外の乗車はほとんどない。

13日（月） 朝と夕方に乗るが、昼の時間帯は比較的乗降なし。

バス停利用状況

全 体 乗降は2つ目の久米川辻までに集中する。

12日（日） 久米川四丁目、野際通り西、第六保育園は乗降共になし。桜並木から乗る人、2つ目の久米川辻、江戸道、野際神社で降りる人はいない。

13日（月） 第六保育園は乗降共になし。桜並木から乗る人、久米川町四丁目、2つ目の久米川辻、野際通り西で降りる人はいない。

利用目的別乗客数

全 体 平日と休日で利用目的が異なる。

12日（日） 通院に利用する人は少ない。通勤通学、買い物はそれぞれ全体の4分の1弱。

13日（月） 通勤通学利用者が過半数。

利用目的別、年代別乗客数

全 体 10代以下の利用はほぼない。通院で利用する男性はほぼいない。

12日（日） どの利用目的でも30～60代の利用が多い。

13日（月） ほぼ20～50代の通勤通学の利用。

年代別乗降数

全 体 50代が中心である。

12日（日） 30～60代に集中。60代女性はダントツ。

13日（月） 30～50代に集中。

利用区間順位

全 体 東村山駅からの利用は第二中学校前、野行通り入口、久米川辻。消防第二分団、久米川辻、二柳橋南から東村山駅へ。

乗降調査（メモ）

諏訪町循環

時間帯別乗降数

全 体 どの時間帯もほぼ平均して乗車がある。

1 2 日（日） 8 時台以外は 1 0 人以上の利用がある。

1 3 日（月） 朝と昼に若干利用が少ない。夕方の利用が多い。

バス停利用状況

全 体 乗降のパターンはほぼ同じ。

1 2 日（日） 西宿通りで降りる人はいない。公事道北以外は、諏訪町二丁目までに乗降が集中する。

1 3 日（月） 西宿公園は乗降共になし。西宿通り北、社会福祉センターで降りる人はいない。

利用目的別乗客数

全 体 利用目的の割合に変化が少ない。

1 2 日（日） 買い物とその帰宅に利用が多い。通勤通学と通院はそれぞれ全体の 6 分の 1 弱。

1 3 日（月） どの利用も同じくらい。買い物で利用する人は日曜とほぼ同数。

利用目的別、年代別乗客数

全 体 3 分の 2 が女性。1 0 代以下の利用はほぼない。7 0 代以上の利用が殆ど。

1 2 日（日） 通勤通学以外は 5 0 代以上の利用者が多い。

1 3 日（月） 通勤通学は 2 0 ~ 5 0 代に集中。

年代別乗降数

全 体 年代が上がるほど乗車する傾向がある。

1 2 日（日） 6 0 代以上が多い。男性は 7 0 代以上のみ 1 0 人を超える。

1 3 日（月） 4 0 代以上が多い。5 0 代男性が意外と多い。

利用区間順位

全 体 東村山駅と新山手病院間の相互利用が多い。公事道北から東村山駅への利用が多いが、逆は少ない。